

Inspiron 22


Series 3000

מדריך שירות



רגם מושב: Inspiron 22-3263
רגם תקינה: W17B
סוג תקינה: W17B002

הערות, התראות ואזהרות

 **הערה:** "הערה" מציינת מידע חשוב המסייע להשתמש במחשב ביתר יעילות.

התראה: "התראה" מציינת נזק אפשרי לחומרה או אוברץ נתונים, ומסבירה כיצד ניתן למנוע את הבעיה. 

אזהרה: "אזהרה" מציינת אפשרות של נזק לרכוש, פגיעה גופנית או מוות. 

Copyright © 2016 Dell Inc. כל הזכויות שמורות. מוצר זה מוגן על ידי כל החוקים בארה"ב והחוקים הבינלאומיים להגנה על זכויות יוצרים וקניין רוחני. Dell והלוגו של Dell הם סימנים מסחריים של חברת Dell Inc. בארה"ב ו/או בתחומי שיפוט אחרים. כל הסימנים והשמות האחרים המוזכרים במסמך זה עשויים להיות סימנים מסחריים בבעלות החברות שלהן, בהתאמה.

05 - 2016

מהדורה A00

תוכן עניינים

11..... לפני העבודה על חלקיו הפנימיים של המחשב

11..... לפני שתתחיל

11..... הוראות בטיחות

12..... כלי עבודה מומלצים

13..... לאחר העבודה על חלקיו הפנימיים של המחשב

14..... סקירה טכנית כללית

14..... מבט על המחשב מבפנים

15..... רכיבי לוח מערכת

17..... הסרת המעמד

17..... מעמד ובכפוף לזמינות

19..... מעמד מגדולתו

20..... הליך להסרת מגביה המעמד מבסיס המעמד

23..... החזרת המעמד למקומו

23..... מעמד ובכפוף לזמינות

23..... מעמד מגדולתו

23..... הליך להחליף מגביה המעמד לבסיס המעמד

24..... הסרת הכיסוי האחורי

24..... תנאים מוקדמים

24..... הליך

26..... החזרת הכיסוי האחורי למקומו

26..... הליך

26..... דרישות לאחר התהליך

27 הסרת הכונן האופטי

27 תנאים מוקדמים

27 הליך

30 החלפת הכונן האופטי

30 הליך

30 דרישות לאחר התהליך

31 הסרת הכונן הקשיח

31 תנאים מוקדמים

31 הליך

34 החזרת הכונן הקשיח למקומו

34 הליך

34 דרישות לאחר התהליך

35 הסרת מגן לוח המערכת

35 תנאים מוקדמים

35 הליך

37 החזרת מגן לוח המערכת למקומו

37 הליך

37 דרישות לאחר התהליך

38 הסרת מודול הזיכרון

38 תנאים מוקדמים

38 הליך

40 החזרת מודול הזיכרון למקומו

40 הליך

41 דרישות לאחר התהליך

43.....הסרת כרטיס האלחוט

43 תנאים מוקדמים

43 הליך

45.....החזרת כרטיס האלחוט למקומו

45 הליך

46 דרישות לאחר התהליך

47.....הסרת לוח לחצני הבקרה

47 תנאים מוקדמים

47 הליך

49.....החזרת לוח לחצני הבקרה למקומו

49 הליך

49 דרישות לאחר התהליך

50.....הסרת המיקרופון

50 תנאים מוקדמים

50 הליך

52.....החזרת המיקרופון למקומו

52 הליך

52 דרישות לאחר התהליך

53.....הסרת המצלמה

53 תנאים מוקדמים

53 הליך

56.....החזרת המצלמה למקומה

56 הליך

56 דרישות לאחר התהליך

57.....**הסרת סוללת המטבע**

57.....תנאים מוקדמים

57.....הליך

59.....**החזרת סוללת המטבע למקומה**

59.....הליך

59.....דרישות לאחר התהליך

60.....**הסרת המאוורר**

60.....תנאים מוקדמים

60.....הליך

62.....**החזרת המאוורר למקומו**

62.....הליך

62.....דרישות לאחר התהליך

63.....**הסרת גוף הקירור**

63.....תנאים מוקדמים

63.....הליך

65.....**החזרת גוף הקירור למקומו**

65.....הליך

65.....דרישות לאחר התהליך

66.....**הסרת הרמקולים**

66.....תנאים מוקדמים

66.....הליך

68.....**החזרת הרמקולים למקומם**

68.....הליך

68.....דרישות לאחר התהליך

69 הסרת לוח המערכת.

69 תנאים מוקדמים.

69 הליך.

72 החזרת לוח המערכת למקומו.

72 הליך.

72 דרישות לאחר התהליך.

73 הסרת מכלול הצג.

73 תנאים מוקדמים.

73 הליך.

78 החזרת מכלול הצג למקומו.

78 הליך.

78 דרישות לאחר התהליך.

80 הסרת כבל הצג.

80 תנאים מוקדמים.

80 הליך.

82 החזרת כבל הצג למקומו.

82 הליך.

82 דרישות לאחר התהליך.

83 הסרת רגלית הגומי.

83 תנאים מוקדמים.

83 הליך.

85 החזרת רגלית הגומי.

85 הליך.

85 דרישות לאחר התהליך.

86	תוכנית ההגדרה של ה-BIOS
86	סקירה כללית
86	הזנת תוכנית ההגדרה של ה-BIOS
86	ניקוי סיסמאות שנשכחו
86	תנאים מוקדמים
87	הליך
87	דרישות לאחר התהליך
88	ניקוי הגדרות CMOS
88	תנאים מוקדמים
88	הליך
89	דרישות לאחר התהליך

90.....**ערכון ה- BIOS**

91	טכנולוגיה ורכיבים
91	Audio
91	הורדת מנהל התקן השמע
91	זיהוי בקר השמע
92	שינוי הגדרות השמע
92	מצלמה
92	זיהוי מצלמת האינטרנט במנהל ההתקנים
92	התחל את יישום המצלמה
93	קבלת Dell Webcam Central
93	Display (צג)
93	כוונון הבהירות
94	שינוי רזולוציית המסך
95	ניקוי הצג
95	HDMI
95	חיבור אל התקני תצוגה חיצוניים
95	גרפיקה
95	הורדת מנהל התקן הגרפיקה
96	זיהוי מתאם התצוגה

96	שינוי לוח הבקרה של הצג וה-Graphics
97	Intel WiDi
97	הורדת יישום WiDi
98	הגדרת תצוגה אלחוטית
98	USB
98	הורדת מנהל ההתקן של USB 3.0
99	הפעלה או השבתה של ה-USB בתוכנית הגדרת ה-BIOS
99	תיקון בעיית אי אתחול הנגרמת בשל הדמיית USB
99	Wi-Fi
100	הפעלת או כיבוי של Wi-Fi
100	הורדת מנהל התקן Wi-Fi
100	קביעת תצורה של Wi-Fi
101	Bluetooth
101	הפעלה או כיבוי של Bluetooth
101	התאמה להתקנים מאופשרי Bluetooth
102	הסרת התקן Bluetooth
103	העברת קבצים בין התקנים באמצעות Bluetooth
104	כונן קשיח
104	זיהוי הכונן הקשיח
104	זיהוי הכונן הקשיח בתוכנית הגדרת ה-BIOS
104	Media-card reader (קורא כרטיסי מדיה)
104	הורדת מנהל התקן של קורא כרטיס מדיה
105	גלישה באמצעות כרטיס מדיה
105	מתאם מתח
105	מערכות שבבים
105	הורדת מנהל התקן של ערכת השבבים
106	זיהוי ערכת השבבים
107	Memory (זיכרון)
107	בדיקת זיכרון המערכת ב-Windows
107	וידוא זיכרון המערכת בתוכנית להגדרת ה-BIOS
107	בדיקת הזיכרון באמצעות ePSA
107	מעבדים
107	בודק את ניצול המעבד במנהל המשימות

108	זיהוי המעבדים ב-Windows
108	מערכת הפעלה
108	מיקום תג השירות
109	מנהלי התקנים
109	Thermal Framework ו- Intel Dynamic Platform
109	תכנית שירות להתקנת תוכנה של ערכת השבבים של Intel
110	גרפיקה
110	מנהל התקן Intel Serial IO
112	Intel Trusted Execution Engine Interface
112	מנהל ההתקן של Intel Virtual Button
113	Bluetooth ו- Intel Wireless 3165 Wi-Fi
114	סקירה כללית של BIOS
114	כניסה לתוכנית הגדרת ה-BIOS
114	תפריט אתחול
114	תוספות לתפריט אתחול
114	תזמון רצפי מקשים


115 נוריות אבחון המערכת

117 קבלת עזרה ופנייה אל Dell

117 משאבי עזרה עצמית



117 פנייה אל Dell


לפני העבודה על חלקיו הפנימיים של המחשב

הערה: ייתכן שהתמונות במסמך זה לא יהיו זהות למחשב שלך, בהתאם לתצורה שהזמנת. 

לפני שתתחיל

- 1 שמור וסגור את כל הקבצים הפתוחים וצא מכל היישומים הפתוחים.
 - 2 כבה את המחשב.
- הוראת הכיבוי משתנה בהתאם למערכת ההפעלה המותקנת במחשב.

- Windows 10: לחץ או הקש על **התחל** →  **הפעלה** → **כיבוי**.
- Windows 8.1: במסך **התחל**, לחץ או הקש על סמל ההפעלה  → **כיבוי**.
- Windows 7: לחץ או הקש על **Start (התחל)** → **Shut down (כיבוי)**.

הערה: אם אתה משתמש במערכת הפעלה אחרת, עיין בתיעוד של מערכת ההפעלה שברשותך  לקבלת הוראות כיבוי.

- 3 נתק את המחשב ואת כל ההתקנים המחוברים משקעי החשמל שלהם.
- 4 נתק מהמחשב את כל הכבלים, כגון כבלי טלפון, כבלי רשת ועוד.
- 5 נתק מהמחשב את כל ההתקנים והציוד ההיקפי, כגון מקלדת, עכבר, צג ועוד.
- 6 הסר מהמחשב את כרטיסי המדיה ואת הדיסק האופטי, אם רלוונטי.
- 7 כאשר המחשב מנותק מהכבלים, לחץ לחיצה ממושכת על לחצן ההפעלה למשך 5 שניות, כדי לבצע הארקה של לוח המערכת.


התראה:  הנח את המחשב על משטח ישר, רך ונקי כדי למנוע שריטות בצג.

- 8 הנח את המחשב כשפניו פונים כלפי מטה.

הוראות בטיחות

היעזר בהוראות הבטיחות הבאות כדי להגן על המחשב מפני נזק אפשרי וכדי להבטיח את ביטחונך האישי.

אזהרה: לפני העבודה על חלקיו הפנימיים של המחשב, קרא את מידע הבטיחות שצורף למחשב. לקבלת מידע נוסף על נוהלי בטיחות מומלצים, עיין בדף הבית של התאימות לתקינה בכתובת www.dell.com/regulatory_compliance. 

אזהרה: נתק את כל מקורות החשמל לפני פתיחה של כיסוי המחשב או של לוחות. לאחר סיום העבודה על חלקיו הפנימיים של המחשב, חזור למקומם את כל הכיסויים, הלוחות והברגים לפני חיבור המחשב למקור חשמל. 

התראה: כדי להימנע מגרימת נזק למחשב, ודא שמשטח העבודה שטוח ונקי.



התראה: כדי להימנע מגרימת נזק לרכיבים ולכרטיסים, יש לגעת רק בקצותיהם בעת הטיפול בהם ולהימנע מנגיעה בפינים ובמגעים.



התראה: כל פעולת פתרון בעיות או תיקון שתבצע חייבת להיות בהתאם להרשאות או להנחיות של צוות הסיוע הטכני של Dell. האחריות אינה מכסה נזק עקב שירות שאינו מורשה על ידי Dell. עיין בהוראות הבטיחות המצורפות למוצר או בכתובת www.dell.com/regulatory_compliance.



התראה: לפני נגיעה ברכיבים בתוך המחשב, הארק את עצמך על-ידי נגיעה במשטח מתכת לא צבוע, כגון המתכת על גב המחשב. במהלך העבודה, גע מדי פעם במשטח מתכת לא צבוע כדי לפרוק חשמל סטטי, העלול לפגוע ברכיבים פנימיים.



התראה: בעת ניתוק כבל, יש למשוך את המחבר או את לשוניית המשיכה שלו ולא את הכבל עצמו. כבלים מסוימים כוללים מחברים עם לשוניות נעילה או בורגי מארז שעליך לנתק לפני ניתוק הכבל. בעת ניתוק הכבלים, יש להקפיד שהם ישרים, כדי להימנע מעיקום פינים של מחברים. בעת חיבור הכבלים, יש לוודא שהציאות והמחברים מיושרים ופונים לכיוון הנכון.



התראה: לחץ והוצא כל כרטיס שמוחקן בקורא כרטיסי המדיה האופציונלי.



כלי עבודה מומלצים

כדי לבצע את ההליכים המתוארים במסמך זה, ייתכן שתזדקק לכלים הבאים:

- מברג פיליפס
- להב פלסטיק

לאחר העבודה על חלקיו הפנימיים של

המחשב

התראה: השארת ברגים חופשיים או משוחררים בתוך המחשב עלולה לגרום נזק חמור למחשב.



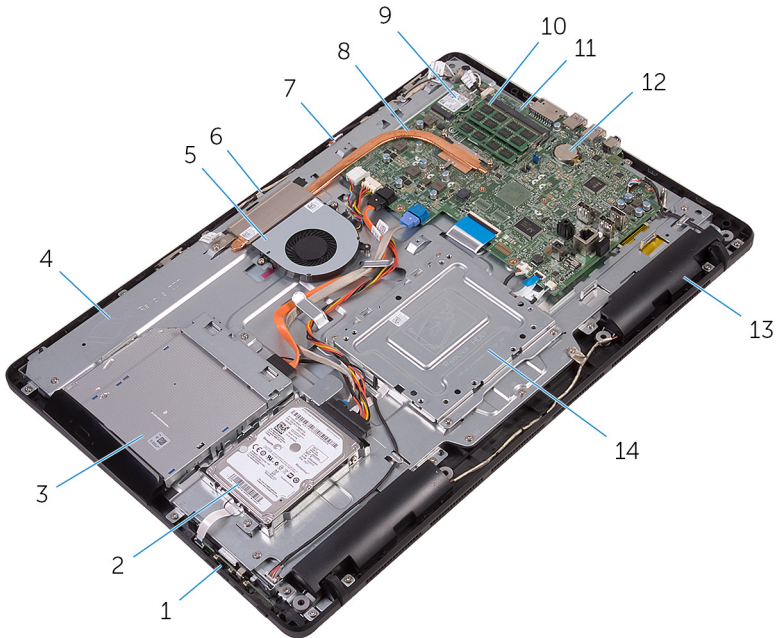
- 1 הברג את כל הברגים חזרה למקומם וכדוק שלא נותרו ברגים חופשיים בתוך המחשב.
- 2 חבר את כל ההתקנים החיצוניים, הציוד ההיקפי או הכבלים שהסרת לפני העבודה על המחשב.
- 3 החזר למקומם את כל כרטיסי המדיה, הדיסקים וכל החלקים האחרים שהסרת לפני העבודה על המחשב.
- 4 חבר את המחשב ואת כל ההתקנים המחוברים לשקעי החשמל שלהם.
- 5 הפעל את המחשב.

סקירה טכנית כללית

אזהרה: לפני תחילת העבודה על חלקיו הפנימיים של המחשב, קרא את מידע הבטיחות שצורף למחשב ופעל על פי השלבים המפורטים בסעיף **לפני העבודה על חלקיו הפנימיים של המחשב**. לאחר העבודה על חלקיו הפנימיים של המחשב, בצע את ההוראות בסעיף **לאחר העבודה על חלקיו הפנימיים של המחשב**. לקבלת מידע נוסף על נוהלי בטיחות מומלצים, עיין בדף הבית של התאימות לתקינה בכתובת www.dell.com/regulatory_compliance.



מבט על המחשב מבפנים

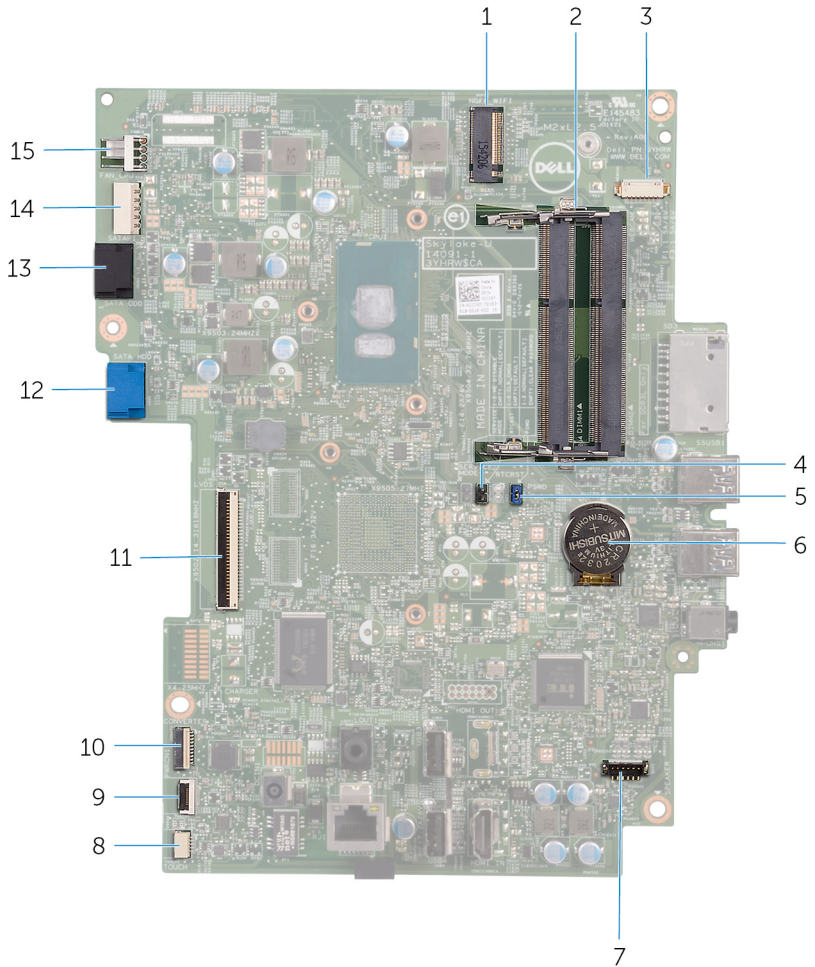


מכלול כונן קשיח	2	לוח לחצני הבקרה	1
בסיס מכלול הצג	4	מכלול כונן אופטי	3
מודול מצלמה	6	המאוורר	5
גוף הקירור	8	לוח מיקרופון	7
מודול זיכרון	10	כרטיס אלחוט	9

12	סוללת המטבע
14	תושבת הרכבה בתקן VESA

11	לוח המערכת
13	רמקולים (2)

רכיבי לוח מערכת



2	חריצי מודול הזיכרון (2)
4	מגשר איפוס CMOS (RTCRST)
6	סוללת המטבע

1	חריץ כרטיס אלחוט (NGFF_WI-FI)
3	מחבר כבל מצלמה (WEBCAM)
5	מגשר איפוס סיסמה (PSWD)

מחבר כבל של לוח מסך המגע (TOUCH)	8	מחבר כבל הרמקולים (SPEAKER)	7
מחבר כבל חשמל של לוח הצג (PWRCN1)	10	מחבר כבל לוח לחצני הבקרה	9
מחבר כבל נתונים של הכונן הקשיח (SATA HDD)	12	מחבר כבל צג	11
מחבר כבל חשמל של הכונן הקשיח והכונן האופטי (SATAP1)	14	מחבר כבל נתונים של הכונן האופטי (SATA ODD)	13
		מחבר כבל המאוורר (FAN_CPU)	15

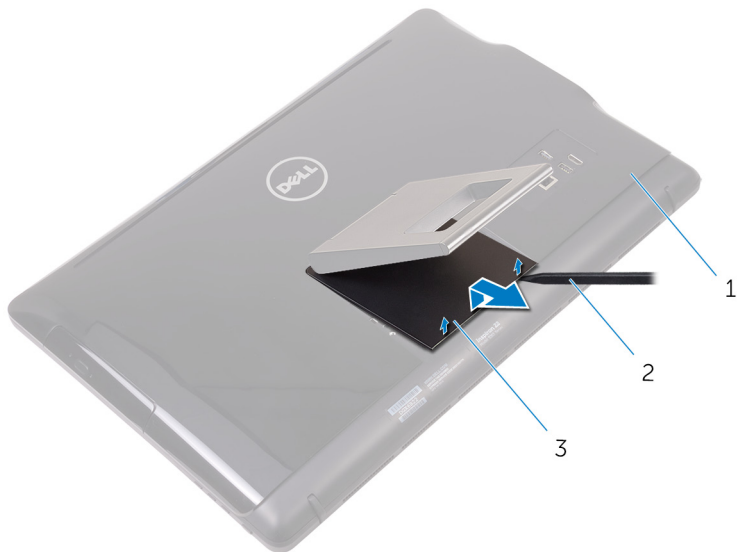
הסרת המעמד

אזהרה: לפני תחילת העבודה על חלקיו הפנימיים של המחשב, קרא את מידע הבטיחות שצורף למחשב ופעל על פי השלבים המפורטים בסעיף **לפני העבודה על חלקיו הפנימיים של המחשב**. לאחר העבודה על חלקיו הפנימיים של המחשב, בצע את ההוראות בסעיף **לאחר העבודה על חלקיו הפנימיים של המחשב**. לקבלת מידע נוסף על נוהלי בטיחות מומלצים, עיין בדף הבית של התאימות לתקינה בכתובת www.dell.com/regulatory_compliance.



מעמד ובכפוף לזמינות

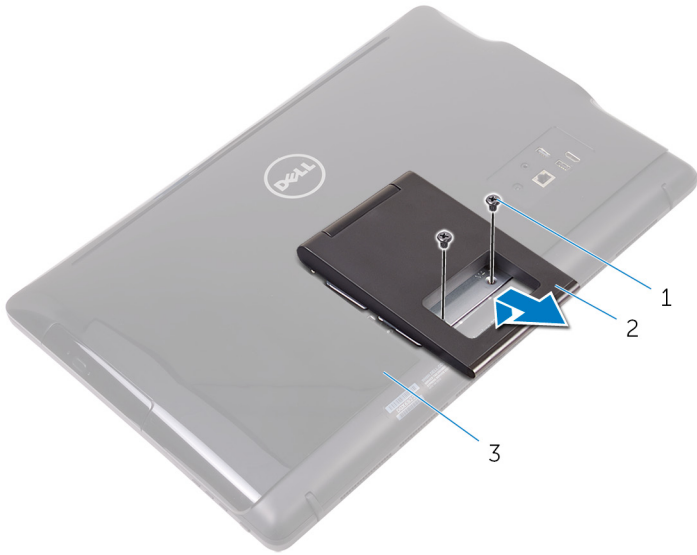
- 1 באמצעות להב פלסטיק, שחרר את כיסוי המעמד מהכיסוי האחורי.
- 2 החלק והסר את כיסוי המעמד מהכיסוי האחורי.



- | | |
|---|-------------|
| 1 | כיסוי אחורי |
| 2 | להב פלסטיק |
| 3 | כיסוי מעמד |

- 3 סגור את המעמד, והסר את הברגים המהדקים את המעמד לכיסוי האחורי.

4 החלק והסר את המעמד מהכיסוי האחורי.

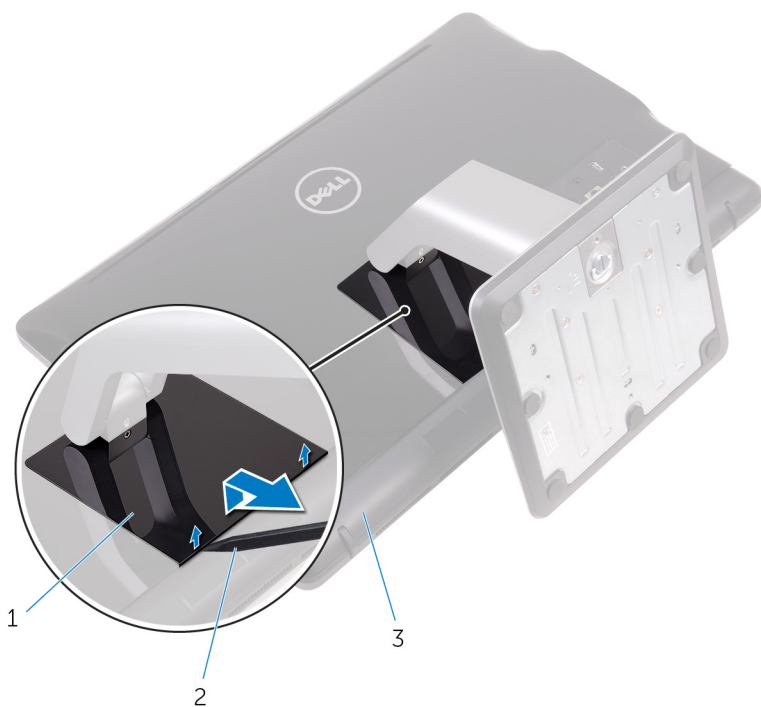


2 מעמד חצובה

1 ברגים (2)
3 כיסוי אחורי

מעמד מגדולתו

1 באמצעות להב פלסטיק, שחרר את כיסוי המעמד מהכיסוי האחורי.



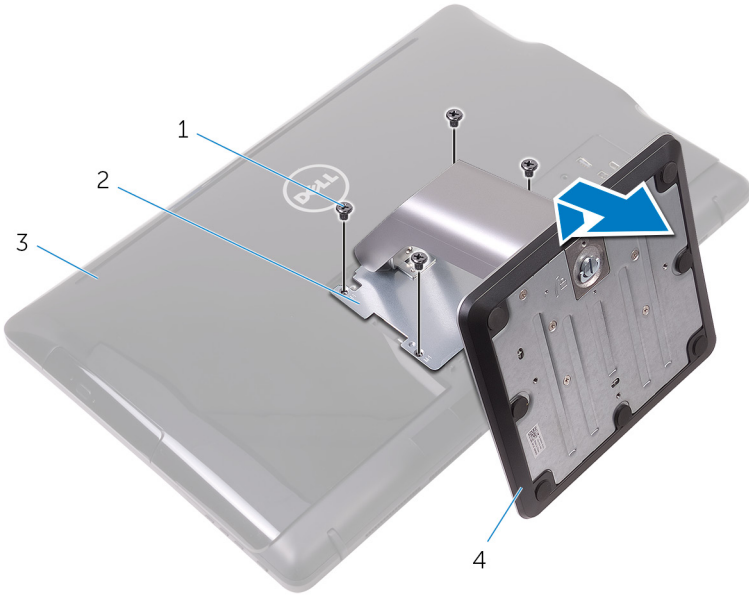
2 להב פלסטיק

1 כיסוי מעמד

3 כיסוי אחורי

2 הסר את הברגים שמהדקים את תושבת המעמד לכיסוי האחורי.

3 הרם את הידית והחלק אותה החוצה מהמכסה האחורי.



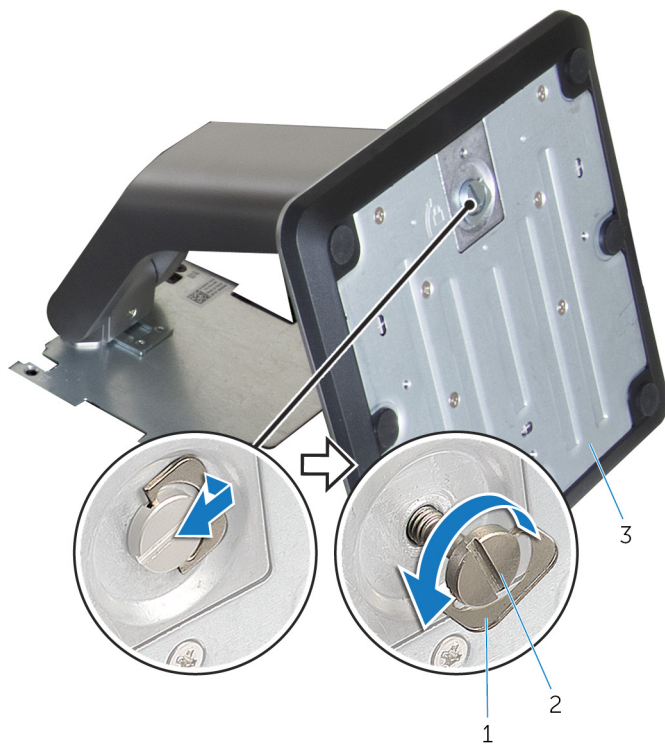
2 תושבת המעמד
4 מעמד הדום

1 ברגים (4)
3 כיסוי אחורי

הליך להסרת מגביה המעמד מבסיס המעמד

1 הרם את ידית הברוג שבבסיס המעמד.

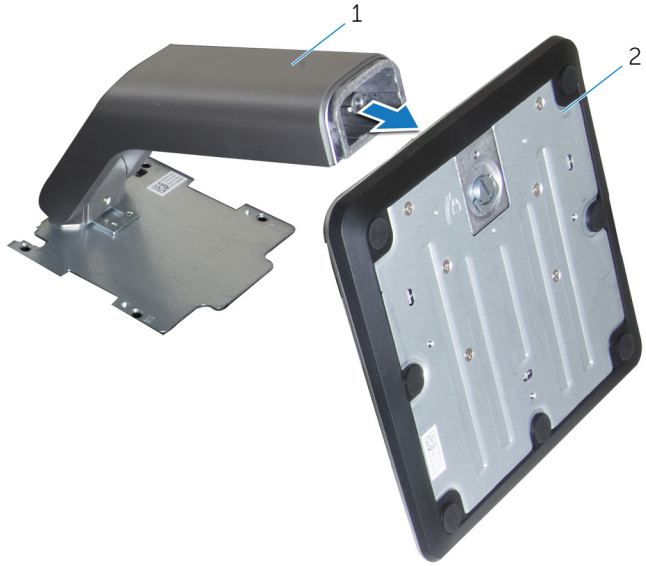
2 בעזרת ידית הבורג, שחרר את בורג החיזוק הידני שמהדק את בסיס המעמד למגביה המעמד.



2 בורג חיזוק ידני

1 ידית הבורג
3 בסיס המעמד

3 החלק את בסיס המעמד והסר אותו ממגביה המעמד.



2 בסיס המעמד

1 מגביה המעמד

החזרת המעמד למקומו

אזהרה: לפני תחילת העבודה על חלקיו הפנימיים של המחשב, קרא את מידע הבטיחות שצורף למחשב ופעל על פי השלבים המפורטים בסעיף **לפני העבודה על חלקיו הפנימיים של המחשב**. לאחר העבודה על חלקיו הפנימיים של המחשב, בצע את ההוראות בסעיף **לאחר העבודה על חלקיו הפנימיים של המחשב**. לקבלת מידע נוסף על נוהלי בטיחות מומלצים, עיין בדף הבית של התאימות לתקינה בכתובת www.dell.com/regulatory_compliance.



מעמד ובכפוף לזמינות

- 1 הכנס את הלשוניות שעל תושבת המעמד לתוך החריצים שבכיסוי האחורי.
- 2 ישר את חורי הברגים שעל המעמד עם חורי הברגים שבכיסוי האחורי.
- 3 הברג חזרה את הברגים שמהדקים את המעמד לכיסוי האחורי.
- 4 חזור את כיסוי המעמד למקומו.

מעמד מגדולתו

- 1 הכנס את הלשוניות שעל תושבת המעמד לתוך החריצים שבכיסוי האחורי.
- 2 ישר את חורי הברגים שעל המעמד עם חורי הברגים שבכיסוי האחורי.
- 3 הברג חזרה את הברגים שמהדקים את משענת כף היד לכיסוי האחורי.
- 4 חזור את כיסוי המעמד למקומו.

הליך להחליף מגביה המעמד לבסיס המעמד

- 1 החלק את בסיס המעמד לתוך החריץ שבמגביה המעמד.
- 2 חזק את בורג החיזוק הידני וקפל את ידית הבורג בבסיס המעמד.

הסרת הכיסוי האחורי

אזהרה: לפני תחילת העבודה על חלקיו הפנימיים של המחשב, קרא את מידע הבטיחות שצורף למחשב ופעל על פי השלבים המפורטים בסעיף **לפני העבודה על חלקיו הפנימיים של המחשב**. לאחר העבודה על חלקיו הפנימיים של המחשב, בצע את ההוראות בסעיף **לאחר העבודה על חלקיו הפנימיים של המחשב**. לקבלת מידע נוסף על נוהלי בטיחות מומלצים, עיין בדף הבית של התאימות לתקינה בכתובת www.dell.com/regulatory_compliance.



תנאים מוקדמים

הסר את [המעמד](#).

הליך

התראה: אין להסיר את כיסוי המחשב, אלא אם עליך להתקין או להחליף רכיבים פנימיים במחשב שלך.



- 1 באמצעות האנודל, הקש על החרוץ שבכיסוי האחורי.
- 2 בעזרת קצות האצבעות, שחרר את הלשוניות מהכיסוי האחורי.

3 הרם את הכיסוי האחורי והוצא אותו ממכלול הצג.



1 כיסוי אחורי

החזרת הכיסוי האחורי למקומו

אזהרה: לפני תחילת העבודה על חלקיו הפנימיים של המחשב, קרא את מידע הבטיחות שצורף למחשב ופעל על פי השלבים המפורטים בסעיף **לפני העבודה על חלקיו הפנימיים של המחשב**. לאחר העבודה על חלקיו הפנימיים של המחשב, בצע את ההוראות בסעיף **לאחר העבודה על חלקיו הפנימיים של המחשב**. לקבלת מידע נוסף על נוהלי בטיחות מומלצים, עיין בדף הבית של התאימות לתקינה בכתובת www.dell.com/regulatory_compliance.



הליך

יישר את הלשוניות שבכיסוי האחורי עם החריצים שבבסיס מכלול הצג והכנס את הכיסוי האחורי למקומו בנקישה.

הערה: ודא כי לא נלכדו שום כבלים בין הכיסוי האחורי לבסיס מכלול הצג.



דרישות לאחר התהליך

חזור את [המעמד](#) למקומו.

הסרת הכונן האופטי

אזהרה: לפני תחילת העבודה על חלקיו הפנימיים של המחשב, קרא את מידע הבטיחות שצורף למחשב ופעל על פי השלבים המפורטים בסעיף [לפני העבודה על חלקיו הפנימיים של המחשב](#). לאחר העבודה על חלקיו הפנימיים של המחשב, בצע את ההוראות בסעיף [לאחר העבודה על חלקיו הפנימיים של המחשב](#). לקבלת מידע נוסף על נוהלי בטיחות מומלצים, עיין בדף הבית של התאימות לתקינה בכתובת www.dell.com/regulatory_compliance.



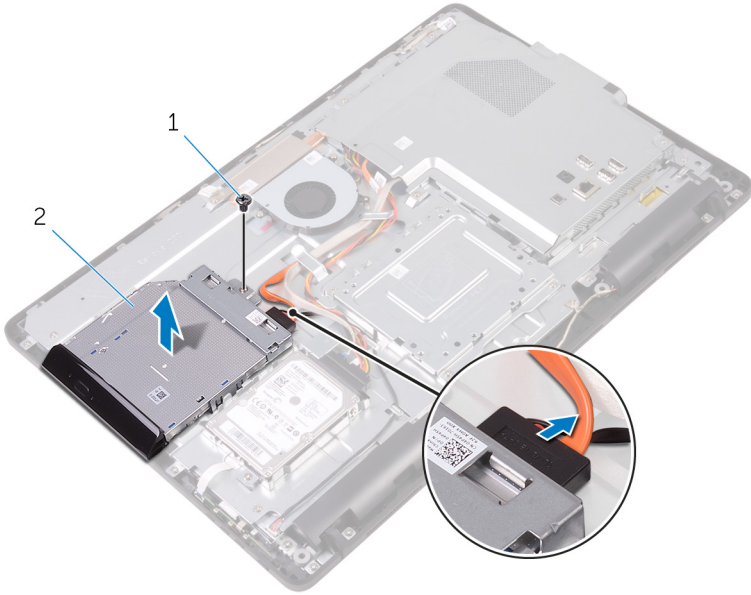
תנאים מוקדמים

- 1 הסר את [המעמד](#).
- 2 הסר את [הכיסוי האחורי](#).

הליך

- 1 הסר את הבורג שמהדק את תושבת הכונן האופטי לכסיס לוח הצג.
- 2 הרום את תושבת הכונן האופטי מבסיס מכלול הצג.

3 נתק את כבל הכונן האופטי מהכונן האופטי.




2 כונן אופטי

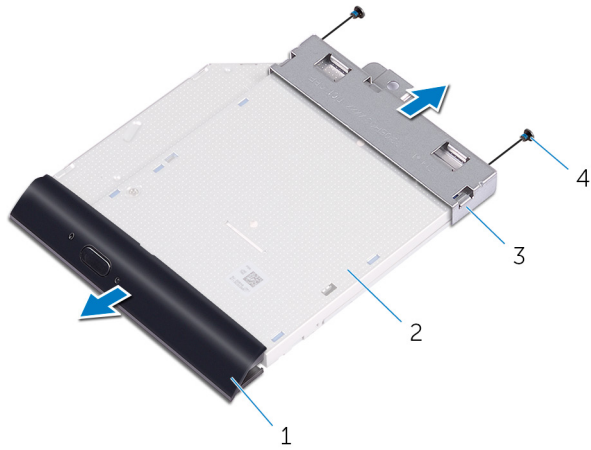
1 בורג

3 כבל הכונן האופטי

4 משוך בזהירות את מסגרת הכונן האופטי והסר אותה מהכונן האופטי.

5 הסר את הברגים שמהדקים את תושבת הכונן האופטי לכונן האופטי.

הערה: שים לב לכיוון של תושבת הכונן האופטי כך שתוכל להחזיר אותה למקומה הנכון. 




1	מסגרת הכונן האופטי	1
2	כונן אופטי	2
3	תושבת הכונן האופטי	3
4	ברגים (2)	4

החלפת הכונן האופטי

אזהרה: לפני תחילת העבודה על חלקיו הפנימיים של המחשב, קרא את מידע הבטיחות שצורף למחשב ופעל על פי השלבים המפורטים בסעיף **לפני העבודה על חלקיו הפנימיים של המחשב**. לאחר העבודה על חלקיו הפנימיים של המחשב, בצע את ההוראות בסעיף **לאחר העבודה על חלקיו הפנימיים של המחשב**. לקבלת מידע נוסף על נוהלי בטיחות מומלצים, עיין בדף הבית של התאימות לתקינה בכתובת www.dell.com/regulatory_compliance.



הליך

- 1 ישר את חורי הברגים שבתושבת הכונן האופטי עם חורי הברגים שבמארז.
- 2  **הערה:** עליך ליישר את תושבת הכונן האופטי כהלכה כדי להבטיח שניתן לאבטח כראוי את הכונן האופטי למחשב. למציאת הכיוון הנכון, ראה שלב 6 בסעיף "**הסרת הכונן האופטי**".
- 3 החזר למקומם את הברגים שמהדקים את תושבת הכונן האופטי לכונן האופטי.
- 4 דחוף בזהירות את מסגרת הכונן האופטי לתוך הכונן האופטי.
- 5 חבר את כבל הכונן האופטי לכונן האופטי.
- 6 הנח את תושבת הכונן האופטי על בסיס מכלול הצג.
- 6 הברג חזרה את הבורג שמהדק את תושבת הכונן האופטי לבסיס לוח הצג.

דרישות לאחר התהליך

- 1 החזר את **הכיסוי האחורי** למקומו.
- 2 החזר את **המעמד** למקומו.

הסרת הכונן הקשיח

אזהרה: לפני תחילת העבודה על חלקיו הפנימיים של המחשב, קרא את מידע הבטיחות שצורף למחשב ופעל על פי השלבים המפורטים בסעיף **לפני העבודה על חלקיו הפנימיים של המחשב**. לאחר העבודה על חלקיו הפנימיים של המחשב, בצע את ההוראות בסעיף **לאחר העבודה על חלקיו הפנימיים של המחשב**. לקבלת מידע נוסף על נוהלי בטיחות מומלצים, עיין בדף הבית של התאימות לתקינה בכתובת www.dell.com/regulatory_compliance.



התראה: כוננים קשיחים הם רכיבים רגישים. נקוט משנה זהירות בעת טיפול בכונן הקשיח.



התראה: כדי להימנע מאובדן נתונים, אין להסיר את הכונן הקשיח כאשר המחשב פועל או נמצא במצב שינה.



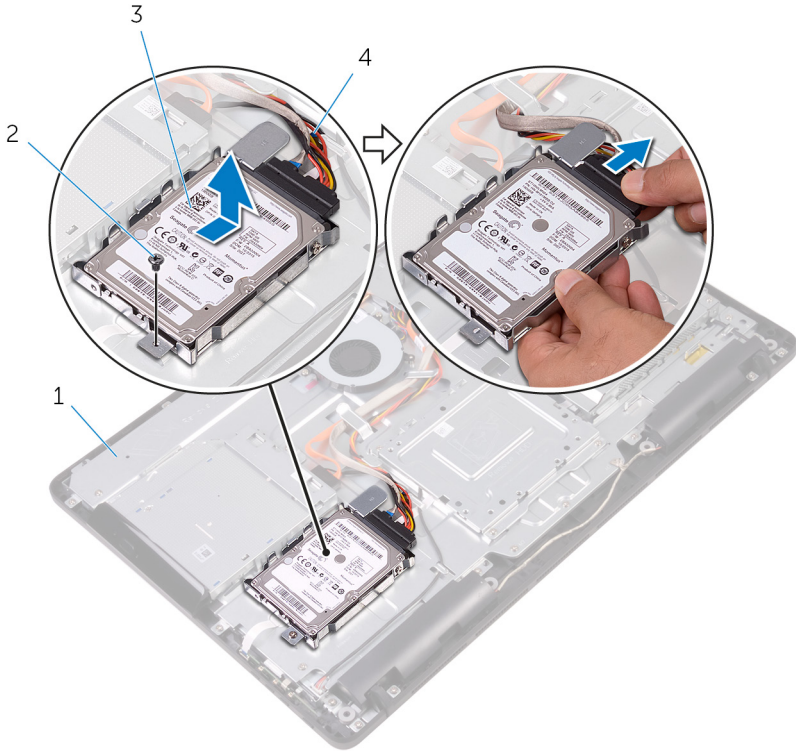
תנאים מוקדמים

- 1 הסר את [המעמד](#).
- 2 הסר את [הכיסוי האחורי](#).

הליך

- 1 הסר את הבורג שמהדק את מכלול הכונן הקשיח לבסיס מכלול הצג.
- 2 החלק את מכלול הכונן הקשיח עד שלשוניות ההידוק ישתחררו מהחריצים שבבסיס מכלול הצג.
- 3 החלק את מכלול הכונן הקשיח ושלוף אותו מבסיס מכלול הצג.

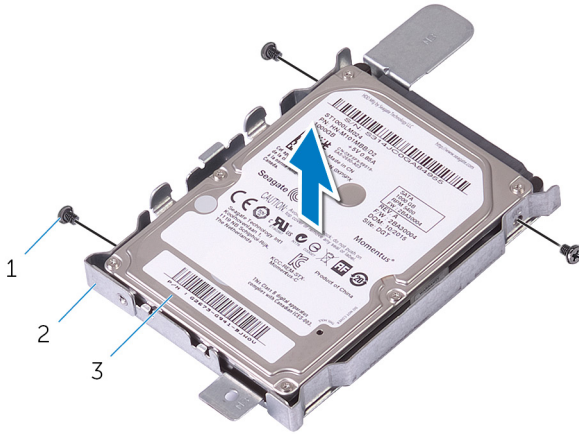
4 נתק את כבל הכונן הקשיח מהכונן הקשיח.



- | | | | |
|---|-----------------|---|-----------------|
| 1 | בסיס מכלול הצג | 2 | בורג |
| 3 | מכלול כונן קשיח | 4 | כבל הכונן הקשיח |

5 הסר את הברגים שמהדקים את תושבת הכונן הקשיח לכונן הקשיח.

6 הסר את הכונן הקשיח מתושבת הכונן הקשיח.



2 תושבת הכונן הקשיח

1 ברגים (3)

3 הכונן הקשיח

החזרת הכונן הקשיח למקומו

אזהרה: לפני תחילת העבודה על חלקיו הפנימיים של המחשב, קרא את מידע הבטיחות שצורף למחשב ופעל על פי השלבים המפורטים בסעיף **לפני העבודה על חלקיו הפנימיים של המחשב**. לאחר העבודה על חלקיו הפנימיים של המחשב, בצע את ההוראות בסעיף **לאחר העבודה על חלקיו הפנימיים של המחשב**. לקבלת מידע נוסף על נוהלי בטיחות מומלצים, עיין בדף הבית של התאימות לתקינה בכתובת www.dell.com/regulatory_compliance.



התראה: כוננים קשיחים הם רכיבים רגישים. נקוט משנה זהירות בעת טיפול בכונן הקשיח.



הליך

- 1 יישר את חורי הברגים שבכונן הקשיח עם חורי הברגים שבתושבת הכונן.
- 2 הברג חזרה את הברגים שמהדקים את תושבת הכונן הקשיח לכונן הקשיח.
- 3 חבר את כבל הכונן הקשיח לכונן הקשיח.
- 4 ישר את הלשוניות שבמכלול הכונן הקשיח עם החריצים שבבסיס מכלול הצג.
- 5 ישר את לשוניות ההידוק שבמכלול הכונן הקשיח לתוך החריצים שבבסיס מכלול הצג.
- 6 הברג חזרה את הבורג שמהדק את מכלול הכונן הקשיח לבסיס מכלול הצג.

דרישות לאחר התהליך

- 1 החזר את **האחורי** למקומו.
- 2 החזר את **המעמד** למקומו.

הסרת מגן לוח המערכת

אזהרה: לפני תחילת העבודה על חלקיו הפנימיים של המחשב, קרא את מידע הבטיחות שצורף למחשב ופעל על פי השלבים המפורטים בסעיף [לפני העבודה על חלקיו הפנימיים של המחשב](#). לאחר העבודה על חלקיו הפנימיים של המחשב, בצע את ההוראות בסעיף [לאחר העבודה על חלקיו הפנימיים של המחשב](#). לקבלת מידע נוסף על נוהלי בטיחות מומלצים, עיין בדף הבית של התאימות לתקינה בכתובת www.dell.com/regulatory_compliance.



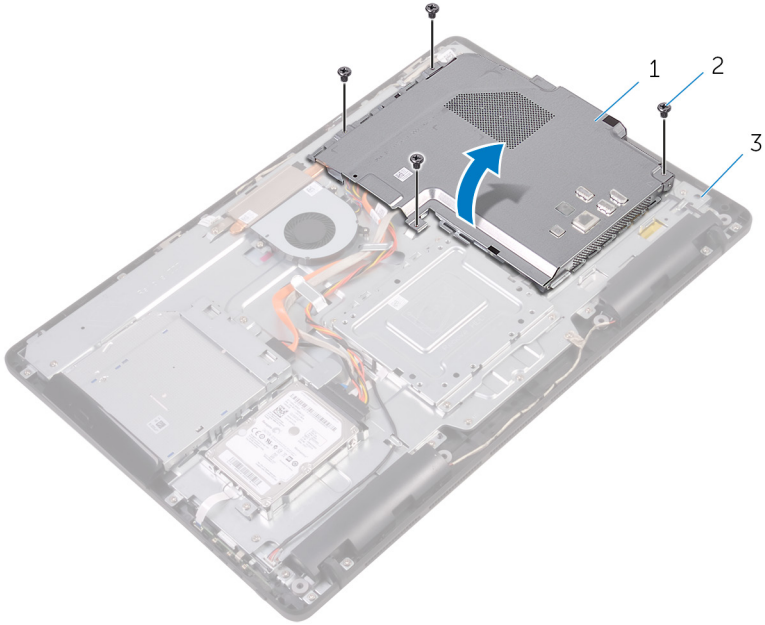
תנאים מוקדמים

- 1 הסר את [המעמד](#).
- 2 הסר את [הכיסוי האחורי](#).

הליך

- 1 הסר את הברגים שמהדקים את מגן לוח המערכת לבסיס מכלול הצג.

2 הרם את מגן לוח המערכת והוצא אותו מבסיס מכלול הצג.



2 ברגים (4)

1 מגן לוח המערכת

3 בסיס מכלול הצג

החזרת מגן לוח המערכת למקומו

אזהרה: לפני תחילת העבודה על חלקיו הפנימיים של המחשב, קרא את מידע הבטיחות שצורף למחשב ופעל על פי השלבים המפורטים בסעיף **לפני העבודה על חלקיו הפנימיים של המחשב**. לאחר העבודה על חלקיו הפנימיים של המחשב, בצע את ההוראות בסעיף **לאחר העבודה על חלקיו הפנימיים של המחשב**. לקבלת מידע נוסף על נוהלי בטיחות מומלצים, עיין בדף הבית של התאימות לתקינה בכתובת www.dell.com/regulatory_compliance.



הליך

- 1 ישר את החריצים שעל מגן לוח המערכת עם היציאות שבלוח המערכת, והנח את מגן לוח המערכת על בסיס מכלול הצג.
- 2 ישר את חורי הברגים שבמגן לוח המערכת עם חורי הברגים שבבסיס מכלול הצג.
- 3 הברג חזרה את הברגים שמהדקים את מגן לוח המערכת לבסיס מכלול הצג.

דרישות לאחר התהליך

- 1 חזור את **הכיסוי האחורי** למקומו.
- 2 חזור את **המעמד** למקומו.

הסרת מודול הזיכרון

אזהרה: לפני תחילת העבודה על חלקיו הפנימיים של המחשב, קרא את מידע הבטיחות שצורף למחשב ופעל על פי השלבים המפורטים בסעיף [לפני העבודה על חלקיו הפנימיים של המחשב](#). לאחר העבודה על חלקיו הפנימיים של המחשב, בצע את ההוראות בסעיף [לאחר העבודה על חלקיו הפנימיים של המחשב](#). לקבלת מידע נוסף על נוהלי בטיחות מומלצים, עיין בדף הבית של התאימות לתקינה בכתובת www.dell.com/regulatory_compliance.



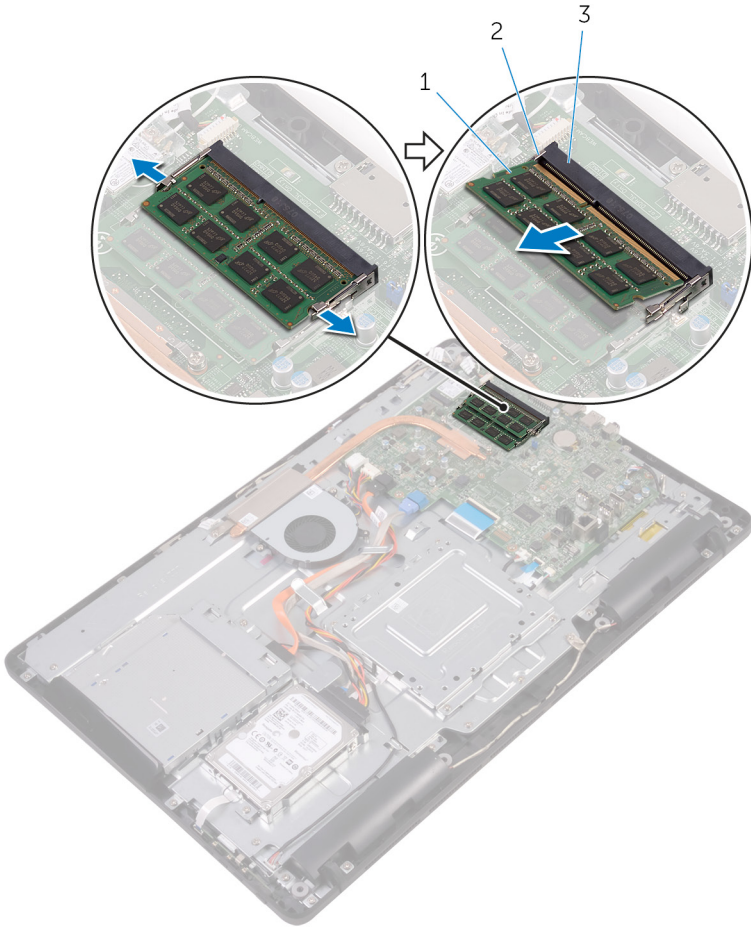
תנאים מוקדמים

- 1 הסר את [המעמד](#).
- 2 הסר את [הכיסוי האחורי](#).
- 3 הסר את [מגן לוח המערכת](#).

הליך

- 1 באמצעות קצות האצבעות, הפרד זה מזה את תפסי ההידוק שבשני קצות חריץ מודול הזיכרון. עד שמודול הזיכרון יישלף ממקומו.

2 החלק והסר את מודול הזיכרון מחרוץ מודול הזיכרון.



2 תפסי הידוק (2)

1 מודול זיכרון
3 חריץ מודול הזיכרון

החזרת מודול הזיכרון למקומו

אזהרה: לפני תחילת העבודה על חלקי הפנימיים של המחשב, קרא את מידע הבטיחות שצורף למחשב ופעל על פי השלבים המפורטים בסעיף **לפני העבודה על חלקי הפנימיים של המחשב**. לאחר העבודה על חלקי הפנימיים של המחשב, בצע את ההוראות בסעיף **לאחר העבודה על חלקי הפנימיים של המחשב**. לקבלת מידע נוסף על נוהלי בטיחות מומלצים, עיין בדף הבית של התאימות לתקינה בכתובת www.dell.com/regulatory_compliance.

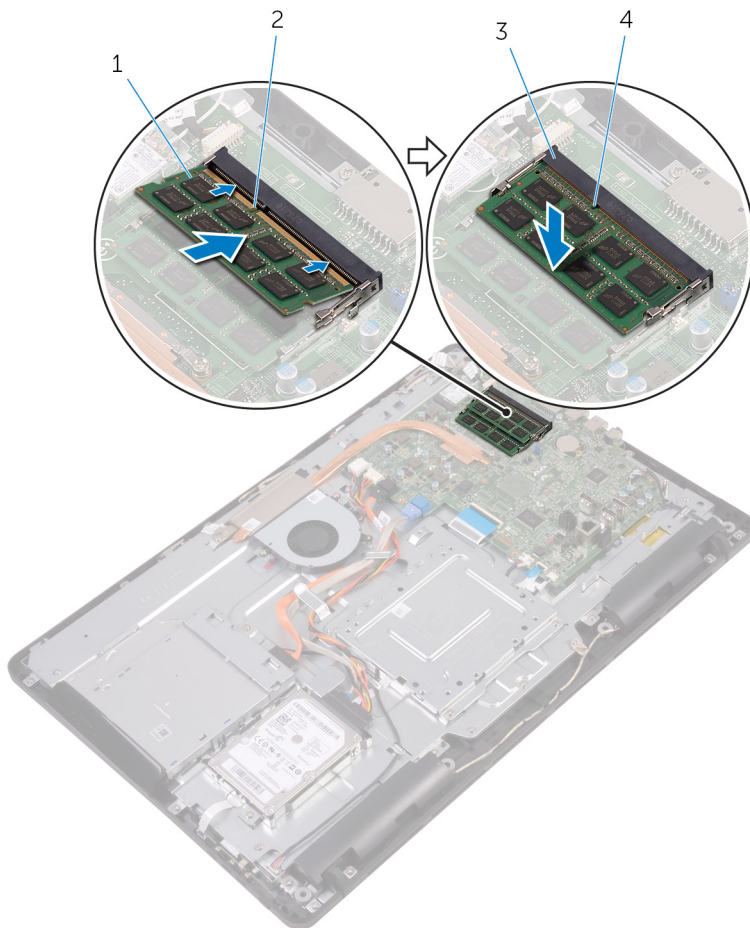


הליך

1 ישר את החריץ שבמודול הזיכרון עם הלשונית שבחריץ מודול הזיכרון.

2 החלק בחוזקה את מודול הזיכרון לתוך החרוץ בזווית ולחץ על מודול הזיכרון כלפי מטה, עד שייכנס למקומו בנקישה.

הערה: אם אינך שומע את הנקישה, הסר את מודול הזיכרון והתקן אותו חזרה.



2 חרוץ
4 לשונית

1 מודול זיכרון
3 חרוץ מודול הזיכרון

דרישות לאחר התהליך

1 החזר את [מגן לוח המערכת](#) למקומו.

2 החזר את [הכיסוי האחורי](#) למקומו.

3 החזר את [המעמד](#) למקומו.

הסרת כרטיס האלחוט



אזהרה: לפני תחילת העבודה על חלקיו הפנימיים של המחשב, קרא את מידע הבטיחות שצורף למחשב ופעל על פי השלבים המפורטים בסעיף [לפני העבודה על חלקיו הפנימיים של המחשב](#). לאחר העבודה על חלקיו הפנימיים של המחשב, בצע את ההוראות בסעיף [לאחר העבודה על חלקיו הפנימיים של המחשב](#). לקבלת מידע נוסף על נוהלי בטיחות מומלצים, עיין בדף הבית של התאימות לתקינה בכתובת www.dell.com/regulatory_compliance.

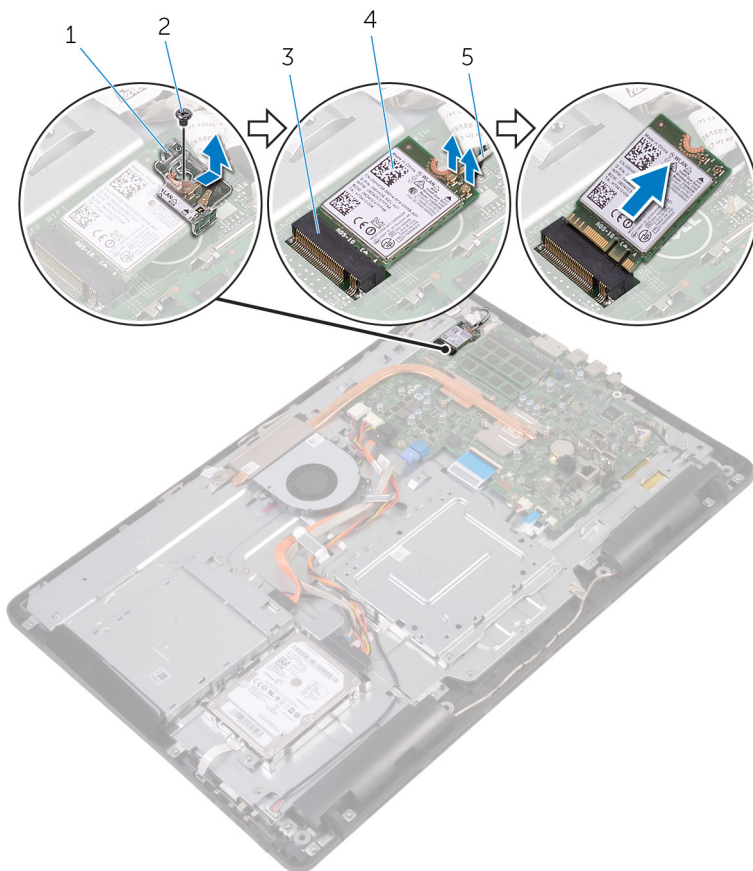
תנאים מוקדמים

- 1 הסר את [המעמד](#).
- 2 הסר את [הכיסוי האחורי](#).
- 3 הסר את [מגן לוח המערכת](#).

הליך

- 1 הסר את הבורג שמהדק את תושבת כרטיס האלחוט ואת כרטיס האלחוט ללוח המערכת.
- 2 החלק והסר את תושבת כרטיס האלחוט מכרטיס האלחוט.
- 3 נתק את כבלי האנטנה מכרטיס האלחוט.

4 החלק את כרטיס האלחוט מתוך חריץ כרטיס האלחוט.



2 בורג
4 כרטיס אלחוט

1 תושבת כרטיס האלחוט
3 חריץ כרטיס האלחוט
5 כבלי אנטנה

החזרת כרטיס האלחוט למקומו

אזהרה: לפני תחילת העבודה על חלקיו הפנימיים של המחשב, קרא את מידע הבטיחות שצורף למחשב ופעל על פי השלבים המפורטים בסעיף **לפני העבודה על חלקיו הפנימיים של המחשב**. לאחר העבודה על חלקיו הפנימיים של המחשב, בצע את ההוראות בסעיף **לאחר העבודה על חלקיו הפנימיים של המחשב**. לקבלת מידע נוסף על נוהלי בטיחות מומלצים, עיין בדף הבית של התאימות לתקינה בכתובת www.dell.com/regulatory_compliance.



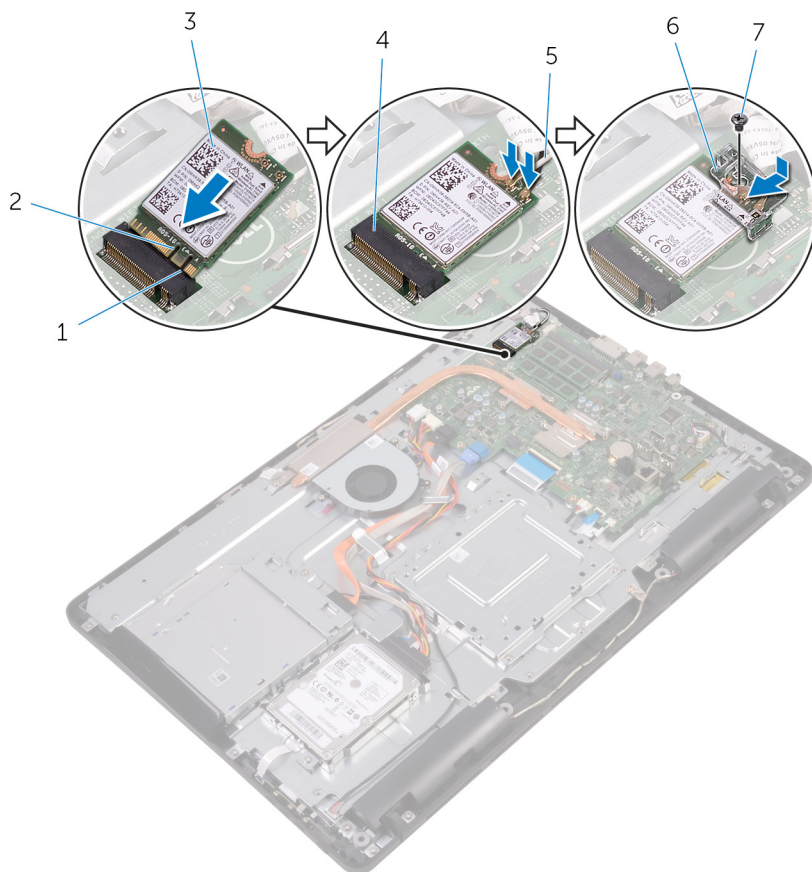
הליך

- 1 ישר את החריץ בכרטיס האלחוט עם הלשונית שבחריץ כרטיס האלחוט.
- 2 הכנס את כרטיס האלחוט לתוך חריץ כרטיס האלחוט.
- 3 חבר את כבלי האנטנה לכרטיס האלחוט.
הטבלה הבאה מספקת את סכמת הצבעים של כבלי האנטנה עבור כרטיס האלחוט שנתמך על-ידי המחשב:

מחברים בכרטיס האלחוט	צבע כבל האנטנה
ראשי (משולש לבן)	לבן
עזר (משולש שחור)	שחור

4 לחץ כלפי מטה על הקצה השני של כרטיס האלחוט, וישר את חור הבורג שעל תושבת כרטיס האלחוט וכרטיס האלחוט עם חור הבורג שעל לוח המערכת.

5 החזר את הבורג המהדק את תושבת כרטיס האלחוט ואת כרטיס האלחוט ללוח המערכת.



1	לשונית	2	חריץ
3	כרטיס אלחוט	4	חריץ כרטיס האלחוט
5	כבלי אנטנה	6	תושבת כרטיס האלחוט
7	בורג		

דרישות לאחר התהליך

- 1 החזר את [מגן לוח המערכת](#) למקומו.
- 2 החזר את [הכיסוי האחורי](#) למקומו.
- 3 החזר את [המעמד](#) למקומו.

הסרת לוח לחצני הבקרה


אזהרה: לפני תחילת העבודה על חלקיו הפנימיים של המחשב, קרא את מידע הבטיחות שצורף למחשב ופעל על פי השלבים המפורטים בסעיף [לפני העבודה על חלקיו הפנימיים של המחשב](#). לאחר העבודה על חלקיו הפנימיים של המחשב, בצע את ההוראות בסעיף [לאחר העבודה על חלקיו הפנימיים של המחשב](#). לקבלת מידע נוסף על נוהלי בטיחות מומלצים, עיין בדף הבית של התאימות לתקינה בכתובת www.dell.com/regulatory_compliance.



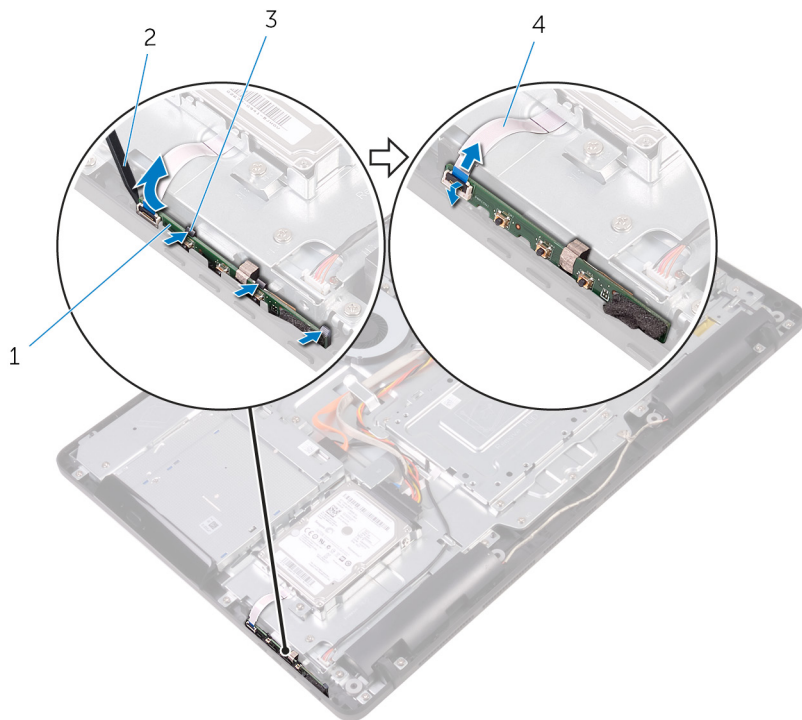
תנאים מוקדמים

- 1 הסר את [המעמד](#).
- 2 הסר את [הכיסוי האחורי](#).

הליך

- 1 באמצעות להב פלסטיק, דחוף את תפסי ההידוק שבחריץ לוח לחצני הבקרה.
- 2  הערה: שים לב לכיוון של לוח לחצני הבקרה כך שתוכל להחזיר אותו למקומו הנכון. לחץ על תפסי ההידוק והרם את לוח לחצני הבקרה והוצא אותו מבסיס מכלול הצג.

3 פתח את התפס ונתק את הכבל של לוח לחצני הבקרה מלוח לחצני הבקרה.



2 להב פלסטיק
4 כבל לוח לחצני הבקרה


1 לוח לחצני הבקרה
3 תפסי הידוק (3)

החזרת לוח לחצני הבקרה למקומו

אזהרה: לפני תחילת העבודה על חלקיו הפנימיים של המחשב, קרא את מידע הבטיחות שצורף למחשב ופעל על פי השלבים המפורטים בסעיף **לפני העבודה על חלקיו הפנימיים של המחשב**. לאחר העבודה על חלקיו הפנימיים של המחשב, בצע את ההוראות בסעיף **לאחר העבודה על חלקיו הפנימיים של המחשב**. לקבלת מידע נוסף על נוהלי בטיחות מומלצים, עיין בדף הבית של התאימות לתקינה בכתובת www.dell.com/regulatory_compliance.



הליך

- 1 החלק את הכבל של לוח לחצני הבקרה לתוך המחבר שבלוח לחצני הבקרה, וסגור את התפס כדי להדק את הכבל למקומו.
- 2  **הערה:** עליך ליישר את לוח לחצני הבקרה כהלכה כדי להבטיח שניתן לאבטח אותו כראוי את לבסיס מכלול הצג. למציאת הכיוון הנכון, ראה שלב 1 בסעיף "[הסרת לוח לחצני הבקרה](#)".
- 2 החלק את לוח לחצני הבקרה לתוך החריץ שבבסיס מכלול הצג, עד שתפסי ההידוק יינעלו במקומם.

דרישות לאחר התהליך

- 1 החזר את **הכיסוי האחורי** למקומו.
- 2 החזר את **המעמד** למקומו.

הסרת המיקרופון

אזהרה: לפני תחילת העבודה על חלקיו הפנימיים של המחשב, קרא את מידע הבטיחות שצורף למחשב ופעל על פי השלבים המפורטים בסעיף **לפני העבודה על חלקיו הפנימיים של המחשב**. לאחר העבודה על חלקיו הפנימיים של המחשב, בצע את ההוראות בסעיף **לאחר העבודה על חלקיו הפנימיים של המחשב**. לקבלת מידע נוסף על נוהלי בטיחות מומלצים, עיין בדף הבית של התאימות לתקינה בכתובת www.dell.com/regulatory_compliance.



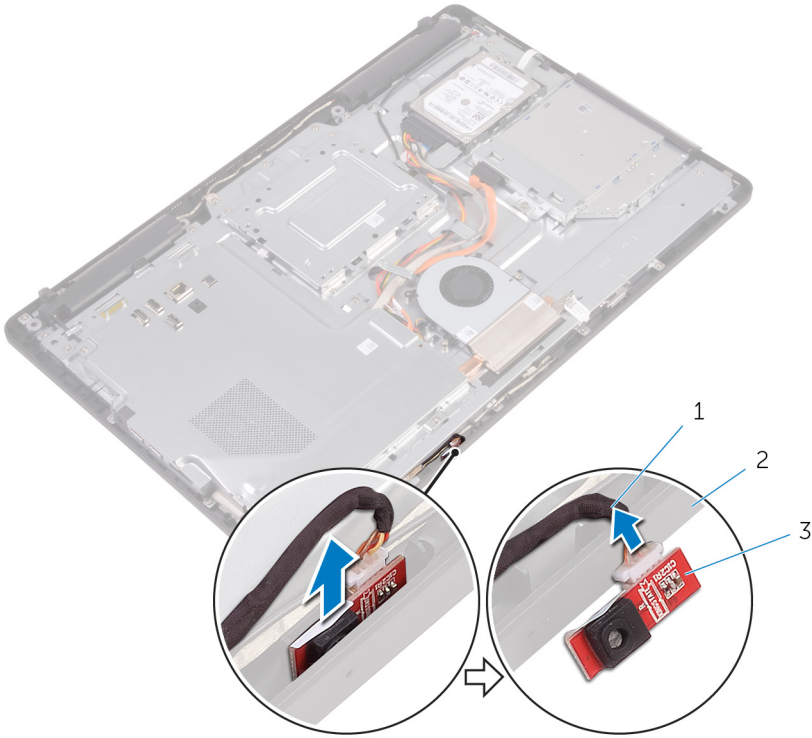
תנאים מוקדמים

- 1 הסר את [המעמד](#).
- 2 הסר את [הכיסוי האחורי](#).

הליך

- 1 הרום והוצא את מודול המיקרופון מבסיס מכלול הצג.

2 נתק את כבל המיקרופון ממודול המיקרופון.



2 בסיס מכלול הצג

1 כבל מיקרופון
3 מודול מיקרופון

החזרת המיקרופון למקומו

אזהרה: לפני תחילת העבודה על חלקיו הפנימיים של המחשב, קרא את מידע הבטיחות שצורף למחשב ופעל על פי השלבים המפורטים בסעיף **לפני העבודה על חלקיו הפנימיים של המחשב**. לאחר העבודה על חלקיו הפנימיים של המחשב, בצע את ההוראות בסעיף **לאחר העבודה על חלקיו הפנימיים של המחשב**. לקבלת מידע נוסף על נוהלי בטיחות מומלצים, עיין בדף הבית של התאימות לתקינה בכתובת www.dell.com/regulatory_compliance.



הליך

- 1 חבר את כבל המיקרופון למודול המיקרופון.
- 2 החלק את מודול המיקרופון לתוך החריץ שבבסיס מכלול הצג.

דרישות לאחר התהליך

- 1 החזר את **הכיסוי האחורי** למקומו.
- 2 החזר את **המעמך** למקומו.

הסרת המצלמה

אזהרה: לפני תחילת העבודה על חלקיו הפנימיים של המחשב, קרא את מידע הבטיחות שצורף למחשב ופעל על פי השלבים המפורטים בסעיף **לפני העבודה על חלקיו הפנימיים של המחשב**. לאחר העבודה על חלקיו הפנימיים של המחשב, בצע את ההוראות בסעיף **לאחר העבודה על חלקיו הפנימיים של המחשב**. לקבלת מידע נוסף על נוהלי בטיחות מומלצים, עיין בדף הבית של התאימות לתקינה בכתובת www.dell.com/regulatory_compliance.



תנאים מוקדמים

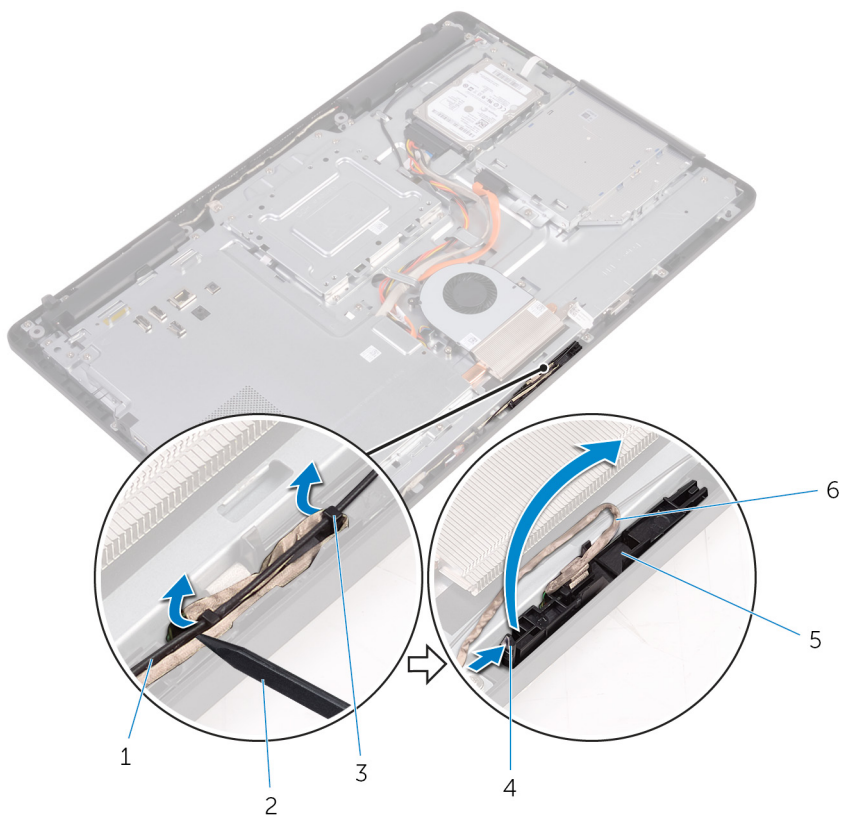
הערה: פרק זה חל רק על מערכות עם צג מסך מגע. במערכות עם צג ללא מסך מגע, המיקרופונים יהיו משולבים במכלול המצלמה.



- 1 הסר את [המעמד](#).
- 2 הסר את [הכיסוי האחורי](#).

הליך

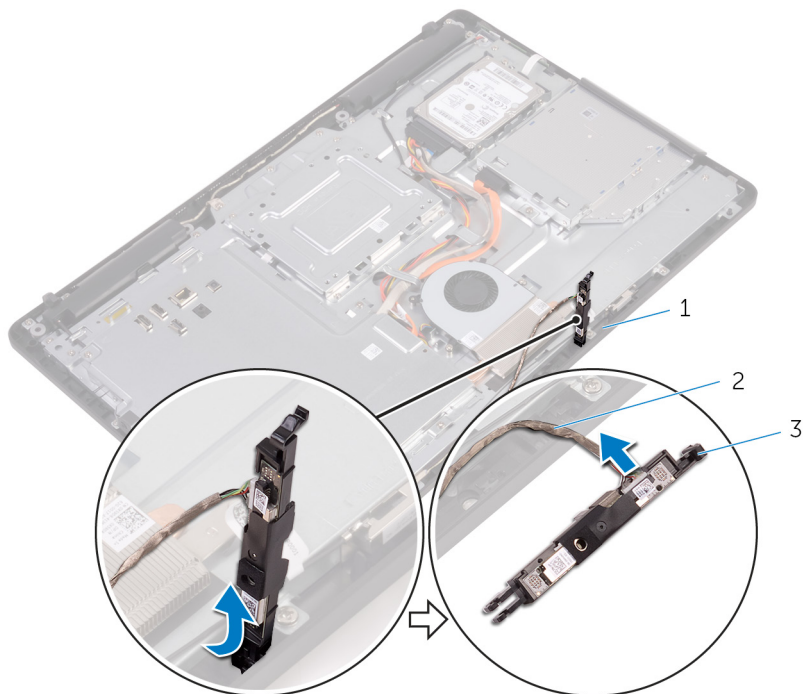
- 1 רשום את הניתוב של כבל המצלמה וכבל האנטנה והסר אותם ממכווני הניתוב באמצעות להב פלסטיק.



2 להב פלסטיק
4 לשונית
6 מסגרת המצלמה

1 כבל אנטנה
3 כבל המצלמה
5 תפס הידוק
7 בסיס מכלול הצג

3 הפוך את המצלמה והסר את כבל המצלמה מהלשונית שבלוח האחורי של מסגרת המצלמה.



2 כבל המצלמה

1 לשונית
3 מסגרת המצלמה

החזרת המצלמה למקומה

אזהרה: לפני תחילת העבודה על חלקיו הפנימיים של המחשב, קרא את מידע הבטיחות שצורף למחשב ופעל על פי השלבים המפורטים בסעיף **לפני העבודה על חלקיו הפנימיים של המחשב**. לאחר העבודה על חלקיו הפנימיים של המחשב, בצע את ההוראות בסעיף **לאחר העבודה על חלקיו הפנימיים של המחשב**. לקבלת מידע נוסף על נוהלי בטיחות מומלצים, עיין בדף הבית של התאימות לתקינה בכתובת www.dell.com/regulatory_compliance.



הליך

- 1 חבר את כבל המצלמה למודול המצלמה.
- 2 לחץ את מסגרת המצלמה לתוך החרוץ שבבסיס מכלול הצג, עד שתינעל במקומה בנקישה.
- 3 נתב את כבל המצלמה וכבל האנטנה דרך מכווני הניתוב שבבסיס מכלול הצג.

דרישות לאחר התהליך

- 1 חזור את **הכיסוי האחורי** למקומו.
- 2 חזור את **המעמד** למקומו.

הסרת סוללת המטבע

אזהרה: לפני תחילת העבודה על חלקיו הפנימיים של המחשב, קרא את מידע הבטיחות שצורף למחשב ופעל על פי השלבים המפורטים בסעיף [לפני העבודה על חלקיו הפנימיים של המחשב](#). לאחר העבודה על חלקיו הפנימיים של המחשב, בצע את ההוראות בסעיף [לאחר העבודה על חלקיו הפנימיים של המחשב](#). לקבלת מידע נוסף על נוהלי בטיחות מומלצים, עיין בדף הבית של התאימות לתקינה בכתובת www.dell.com/regulatory_compliance.



התראה: הוצאת סוללת המטבע מאפסת את הגדרות ה-BIOS להגדרות ברירת מחדל. מומלץ לשים לב מהן הגדרות ה-BIOS הקיימות לפני הוצאת סוללת המטבע.

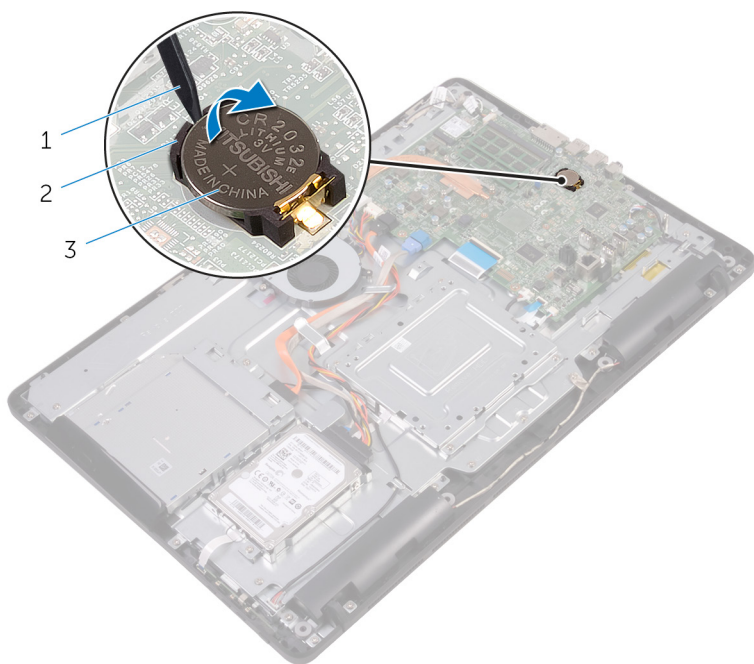


תנאים מוקדמים

- 1 הסר את [המעמד](#).
- 2 הסר את [הכיסוי האחורי](#).
- 3 הסר את [מגן לוח המערכת](#).

הליך

באמצעות להב פלסטיק, הוצא בעדינות את סוללת המטבע מתוך שקע הסוללה בלוח המערכת.



2 סוללת המטבע

1 להב פלסטיק

3 שקע סוללה

החזרת סוללת המטבע למקומה

אזהרה: לפני תחילת העבודה על חלקיו הפנימיים של המחשב, קרא את מידע הבטיחות שצורף למחשב ופעל על פי השלבים המפורטים בסעיף **לפני העבודה על חלקיו הפנימיים של המחשב**. לאחר העבודה על חלקיו הפנימיים של המחשב, בצע את ההוראות בסעיף **לאחר העבודה על חלקיו הפנימיים של המחשב**. לקבלת מידע נוסף על נוהלי בטיחות מומלצים, עיין בדף הבית של התאימות לתקינה בכתובת www.dell.com/regulatory_compliance.



הליך

כאשר הצד החיובי פונה כלפי מעלה, הכנס את סוללת המטבע לתוך שקע הסוללה ולחץ עליה כדי שתיכנס למקומה.

דרישות לאחר התהליך

- 1 החזר את **מגן לוח המערכת** למקומו.
- 2 החזר את **הכיסוי האחורי** למקומו.
- 3 החזר את **המעמד** למקומו.

הסרת המאוורר



אזהרה: לפני תחילת העבודה על חלקיו הפנימיים של המחשב, קרא את מידע הבטיחות שצורף למחשב ופעל על פי השלבים המפורטים בסעיף [לפני העבודה על חלקיו הפנימיים של המחשב](#). לאחר העבודה על חלקיו הפנימיים של המחשב, בצע את ההוראות בסעיף [לאחר העבודה על חלקיו הפנימיים של המחשב](#). לקבלת מידע נוסף על נוהלי בטיחות מומלצים, עיין בדף הבית של התאימות לתקינה בכתובת www.dell.com/regulatory_compliance.

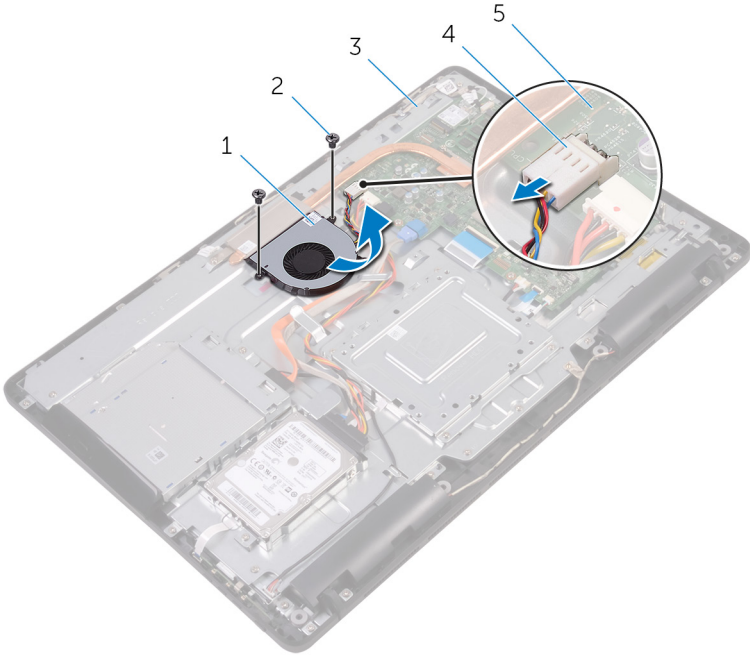
תנאים מוקדמים

- 1 הסר את [המעמד](#).
- 2 הסר את [הכיסוי האחורי](#).
- 3 הסר את [מגן לוח המערכת](#).

הליך

- 1 נתק את כבל המאוורר מלוח המערכת.
- 2 הסר את הברגים שמהדקים את המאוורר לבסיס מכלול הצג.

3 הרם והחלק את המאוורר מתחת לגוף הקירור.



2 ברגים (2)
4 כבל המאוורר

1 המאוורר
3 בסיס מכלול הצג
5 לוח המערכת

החזרת המאוורר למקומו

אזהרה: לפני תחילת העבודה על חלקיו הפנימיים של המחשב, קרא את מידע הבטיחות שצורף למחשב ופעל על פי השלבים המפורטים בסעיף **לפני העבודה על חלקיו הפנימיים של המחשב**. לאחר העבודה על חלקיו הפנימיים של המחשב, בצע את ההוראות בסעיף **לאחר העבודה על חלקיו הפנימיים של המחשב**. לקבלת מידע נוסף על נוהלי בטיחות מומלצים, עיין בדף הבית של התאימות לתקינה בכתובת www.dell.com/regulatory_compliance.



הליך

- 1 החלק את המאוורר מתחת לגוף הקירור, והנח אותו על בסיס מכלול הצג.
- 2 ישר את חורי הברגים שעל המאוורר עם חורי הברגים שבבסיס מכלול הצג.
- 3 הברג חזרה את הברגים שמהדקים את המאוורר לבסיס מכלול הצג.
- 4 חבר את כבל המאוורר ללוח המערכת.

דרישות לאחר התהליך

- 1 החזר את [מגן לוח המערכת](#) למקומו.
- 2 החזר את [הכיסוי האחורי](#) למקומו.
- 3 החזר את [המעמד](#) למקומו.

הסרת גוף הקירור

אזהרה: לפני תחילת העבודה על חלקיו הפנימיים של המחשב, קרא את מידע הבטיחות שצורף למחשב ופעל על פי השלבים המפורטים בסעיף **לפני העבודה על חלקיו הפנימיים של המחשב**. לאחר העבודה על חלקיו הפנימיים של המחשב, בצע את ההוראות בסעיף **לאחר העבודה על חלקיו הפנימיים של המחשב**. לקבלת מידע נוסף על נוהלי בטיחות מומלצים, עיין בדף הבית של התאימות לתקינה בכתובת www.dell.com/regulatory_compliance.



אזהרה: גוף הקירור עשוי להתחמם במהלך פעולה רגילה. המתן מספיק זמן עד שגוף הקירור יתקרר, לפני שתיגע בו.



התראה: לקירור מרבי של המעבד, אין לגעת באזורים מעבירי החום בגוף הקירור. השמן שנמצא על העור עלול להפחית את יכולת העברת החום של המשחה התרמית.



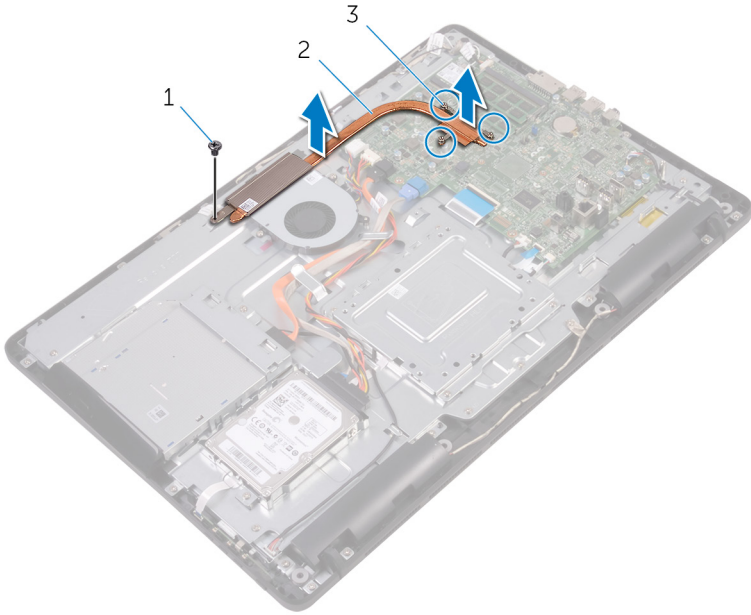
תנאים מוקדמים

- 1 הסר את [המעמד](#).
- 2 הסר את [הכיסוי האחורי](#).
- 3 הסר את [מגן לוח המערכת](#).

הליך

- 1 הסר את הבורג שמהדק את גוף הקירור לבסיס מכלול הצג.
- 2 לפי הסדר (שמצוין על-גבי גוף הקירור), שחרר את הברגים שמהדקים את גוף הקירור ללוח המערכת.

3 הרם את גוף הקירור והוצא אותו מלוח המערכת.



2 גוף הקירור

1 בורג
3 בורגי חיזוק (3)

החזרת גוף הקירור למקומו

אזהרה: לפני תחילת העבודה על חלקיו הפנימיים של המחשב, קרא את מידע הבטיחות שצורף למחשב ופעל על פי השלבים המפורטים בסעיף **לפני העבודה על חלקיו הפנימיים של המחשב**. לאחר העבודה על חלקיו הפנימיים של המחשב, בצע את ההוראות בסעיף **לאחר העבודה על חלקיו הפנימיים של המחשב**. לקבלת מידע נוסף על נוהלי בטיחות מומלצים, עיין בדף הבית של התאימות לתקינה בכתובת www.dell.com/regulatory_compliance.



התראה: ישור לא נכון של גוף הקירור עלול לגרום נזק ללוח המערכת ולמעבד.



הערה: ניתן לעשות שימוש חוזר במשחה התרמית המקורית, בתנאי שלוח המערכת וגוף הקירור המקוריים מותקנים מחדש יחד. אם לוח המערכת או גוף הקירור מוחלפים, השתמש ברפידה התרמית הכלולה בערכה כדי להבטיח מוליכות תרמית.



הליך

- 1 ישר את בורגי החיזוק שבגוף הקירור עם חורי הברגים שבלוח המערכת.
- 2 לפי הסדר (שמצוין על-גבי גוף הקירור), חזק את בורגי החיזוק שמהדקים את גוף הקירור ללוח המערכת.
- 3 הברג חזרה את הבורג שמהדק את גוף הקירור לבסיס מכלול הצג.

דרישות לאחר התהליך

- 1 החזר את **מגן לוח המערכת** למקומו.
- 2 החזר את **הכיסוי האחורי** למקומו.
- 3 החזר את **המעמד** למקומו.

הסרת הרמקולים

אזהרה: לפני תחילת העבודה על חלקיו הפנימיים של המחשב, קרא את מידע הבטיחות שצורף למחשב ופעל על פי השלבים המפורטים בסעיף **לפני העבודה על חלקיו הפנימיים של המחשב**. לאחר העבודה על חלקיו הפנימיים של המחשב, בצע את ההוראות בסעיף **לאחר העבודה על חלקיו הפנימיים של המחשב**. לקבלת מידע נוסף על נוהלי בטיחות מומלצים, עיין בדף הבית של התאימות לתקינה בכתובת www.dell.com/regulatory_compliance.



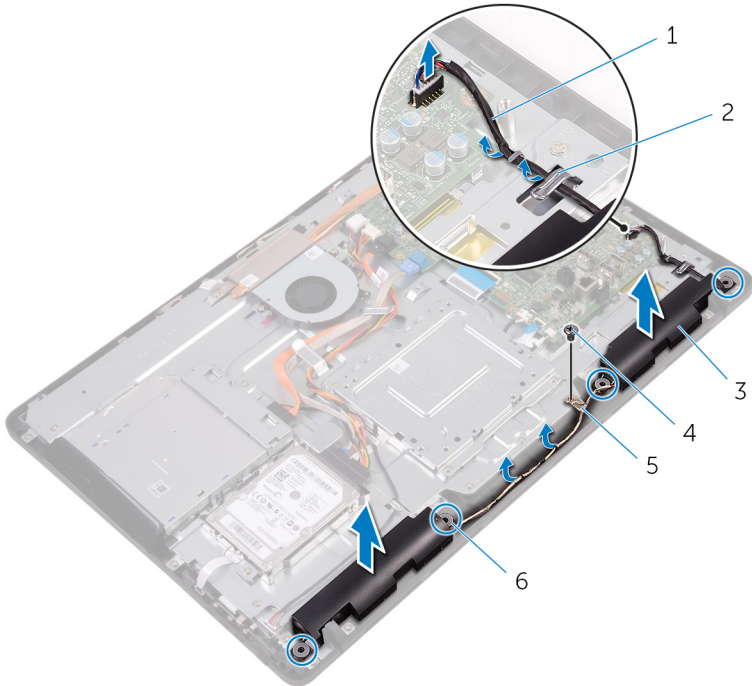
תנאים מוקדמים

- 1 הסר את [המעמד](#).
- 2 הסר את [הכיסוי האחורי](#).
- 3 הסר את [מגן לוח המערכת](#).

הליך

- 1 נתק את כבל הרמקול מלוח המערכת.
- 2 רשום את הניתוב של כבל הרמקול ואת המיקום של לולאות הגומי במסגרת המחשב.
- 3 הסר את כבל הרמקול ממחווני הניתוב.
- 4 הסר את הבורג שמהדק את סרט ההדבקה לבסיס מכלול הצג.
- 5 משוך והפרד את סרט ההדבקה שמהדק את כבל הצג לבסיס מכלול הצג.

6 הרם את הרמקולים, יחד עם כבל הרמקולים, והוצא אותם ממכלול הצג.



מכווני ניחוב	2	כבל הרמקול	1
בורג	4	רמקולים (2)	3
לולאות גומי (4)	6	סרט	5

החזרת הרמקולים למקומם

אזהרה: לפני תחילת העבודה על חלקיו הפנימיים של המחשב, קרא את מידע הבטיחות שצורף למחשב ופעל על פי השלבים המפורטים בסעיף **לפני העבודה על חלקיו הפנימיים של המחשב**. לאחר העבודה על חלקיו הפנימיים של המחשב, בצע את ההוראות בסעיף **לאחר העבודה על חלקיו הפנימיים של המחשב**. לקבלת מידע נוסף על נוהלי בטיחות מומלצים, עיין בדף הבית של התאימות לתקינה בכתובת www.dell.com/regulatory_compliance.



הליך


- 1 באמצעות עמודי היישור ולולאות הגומי שבבסיס מכלול הצג, הנח את הרמקולים על בסיס מכלול הצג.
- 2 נתב את כבל הרמקול דרך מכווני הניתוב שבבסיס מכלול הצג.
- 3 הצמד את סרט ההדבקה שמהדק את כבל הרמקול לבסיס מכלול הצג.
- 4 הברג חזרה את הבורג שמהדק את סרט ההדבקה לבסיס מכלול הצג.
- 5 חבר את כבל הרמקול ללוח המערכת.


דרישות לאחר התהליך


- 1 חזור את [מגן לוח המערכת](#) למקומו.
- 2 חזור את [הכיסוי האחורי](#) למקומו.
- 3 חזור את [המעמד](#) למקומו.

הסרת לוח המערכת

 אזהרה: לפני תחילת העבודה על חלקיו הפנימיים של המחשב, קרא את מידע הבטיחות שצורף למחשב ופעל על פי השלבים המפורטים בסעיף **לפני העבודה על חלקיו הפנימיים של המחשב**. לאחר העבודה על חלקיו הפנימיים של המחשב, בצע את ההוראות בסעיף **לאחר העבודה על חלקיו הפנימיים של המחשב**. לקבלת מידע נוסף על נוהלי בטיחות מומלצים, עיין בדף הבית של התאימות לתקינה בכתובת www.dell.com/regulatory_compliance.

 **הערה:** תג השירות של המחשב מאוחסן בלוח המערכת. עליך להזין את תג השירות בתוכנית הגדרת ה-BIOS לאחר החזרת לוח המערכת למקומו.

 **הערה:** החזרת לוח המערכת למקומו תבטל את השינויים שביצעת ב-BIOS באמצעות תוכנית הגדרת ה-BIOS. עליך לבצע את השינויים הרצויים שוב לאחר החזרת לוח המערכת למקומו.

 **הערה:** לפני ניתוק הכבלים מלוח המערכת, שים לב למיקומם של המחברים, כדי שתוכל לחבר את הכבלים מחדש בצורה נכונה לאחר שתחזיר את לוח המערכת למקומו.

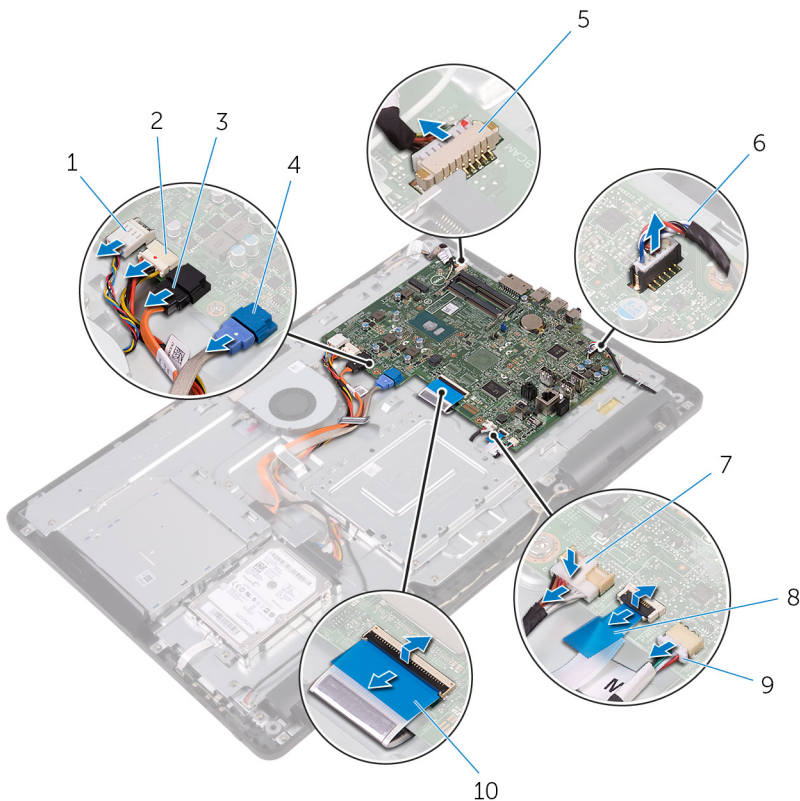
תנאים מוקדמים

- 1 הסר את [המעמד](#).
- 2 הסר את [הכיסוי האחורי](#).
- 3 הסר את [מגן לוח המערכת](#).
- 4 הסר את [גוף הקירור](#).
- 5 הסר את [מודול הזיכרון](#).
- 6 הסר את [כרטיס האלחוט](#).

הליך

- 1 נתק את כבל המאוורר, כבל החשמל של הכונן האופטי והכונן הקשיח, כבל הנתונים של הכונן האופטי, כבל הנתונים של הכונן הקשיח, כבל המיקרופון והמצלמה, כבל הרמקול, כבל החשמל של לוח הצג ואת כבל משטח המגע מלוח המערכת.

2 פתח את התפסים ונתק את הכבל של לוח לחצני הבקרה ואת כבל הצג מלוח המערכת.

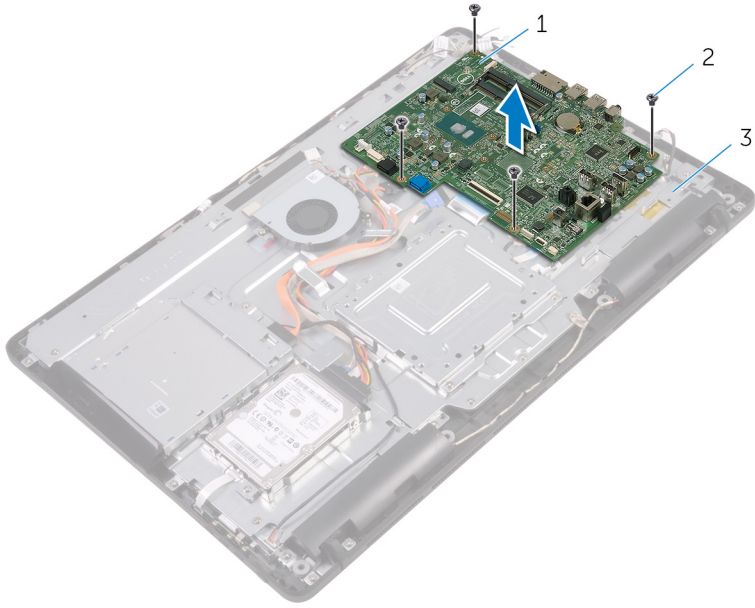


- | | |
|----|---|
| 1 | כבל המאוורר |
| 2 | כבל החשמל של הכונן הקשיח ושל הכונן האופטי |
| 3 | כבל נתונים של הכונן האופטי |
| 4 | כבל נתונים של כונן קשיח |
| 5 | כבל המיקרופון והמצלמה |
| 6 | כבל הרמקול |
| 7 | כבל חשמל של לוח הצג |
| 8 | כבל לוח לחצני הבקרה |
| 9 | כבל משטח המגע |
| 10 | כבל צג |

הערה: כבל משטח המגע אינו זמין במערכות ללא מסך מגע.

3 הסר את הברגים שמהדקים את לוח המערכת לבסיס מכלול הצג.

4 הרם את לוח המערכת והוצא אותו מבסיס מכלול הצג.



2 ברגים (4)

1 לוח המערכת
3 בסיס מכלול הצג

החזרת לוח המערכת למקומו

אזהרה: לפני תחילת העבודה על חלקיו הפנימיים של המחשב, קרא את מידע הבטיחות שצורף למחשב ופעל על פי השלבים המפורטים בסעיף **לפני העבודה על חלקיו הפנימיים של המחשב**. לאחר העבודה על חלקיו הפנימיים של המחשב, בצע את ההוראות בסעיף **לאחר העבודה על חלקיו הפנימיים של המחשב**. לקבלת מידע נוסף על נוהלי בטיחות מומלצים, עיין בדף הבית של התאימות לתקינה בכתובת www.dell.com/regulatory_compliance.



הערה: תג השירות של המחשב מאוחסן בלוח המערכת. עליך להזין את תג השירות בתוכנית הגדרת ה-BIOS לאחר החזרת לוח המערכת למקומו.



הערה: החזרת לוח המערכת למקומו תבטל את השינויים שביצעת ב-BIOS באמצעות תוכנית הגדרת ה-BIOS. עליך לבצע את השינויים הרצויים שוב לאחר החזרת לוח המערכת למקומו.



הליך

- 1 ישר את חורי הברגים שבלוח המערכת עם חורי הברגים שבבסיס מכלול הצג.
- 2 הברג חזרה את הברגים שמהדקים את לוח המערכת לבסיס מכלול הצג.
- 3 הכנס את כבל לוח לחצני הבקרה ואת כבל הצג למחברים שלהם שבלוח המערכת וסגור את התפסים כדי להדק את הכבלים.
- 4 חבר את כבל משטח המגע, כבל החשמל של לוח הצג, כבל הרמקול, כבל המצלמה והמיקרופון, כבל הנתונים של הכונן הקשיח, כבל הנתונים של הכונן האופטי, כבל החשמל של הכונן האופטי והכונן הקשיח וכבל המאוורר ללוח המערכת.

דרישות לאחר התהליך

- 1 החזר את **כרטיס האלחוט** למקומו.
- 2 החזר את **מודול הזיכרון** למקומו.
- 3 החזר את **גוף הקירור** למקומו.
- 4 החזר את **מגן לוח המערכת** למקומו.
- 5 החזר את **הכיסוי האחורי** למקומו.
- 6 החזר את **המעמד** למקומו.

הסרת מכלול הצג



אזהרה: לפני תחילת העבודה על חלקיו הפנימיים של המחשב, קרא את מידע הבטיחות שצורף למחשב ופעל על פי השלבים המפורטים בסעיף [לפני העבודה על חלקיו הפנימיים של המחשב](#). לאחר העבודה על חלקיו הפנימיים של המחשב, בצע את ההוראות בסעיף [לאחר העבודה על חלקיו הפנימיים של המחשב](#). לקבלת מידע נוסף על נוהלי בטיחות מומלצים, עיין בדף הבית של התאימות לתקינה בכתובת www.dell.com/regulatory_compliance.

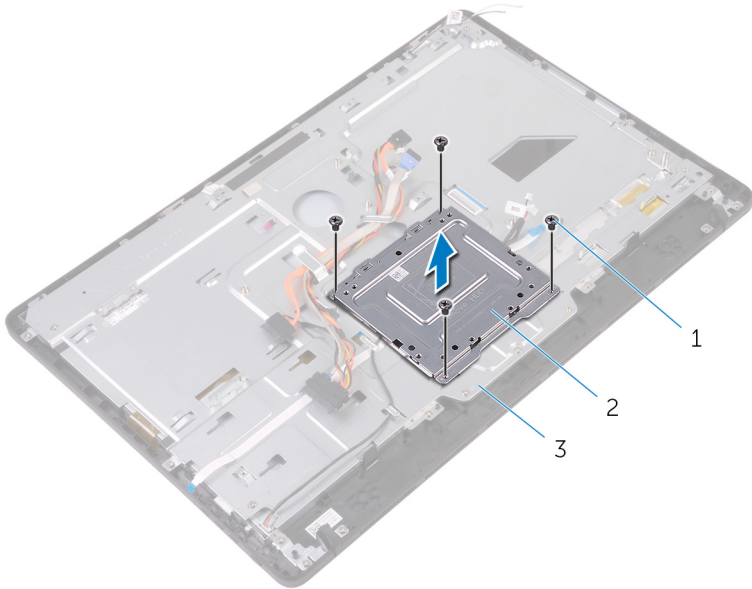
תנאים מוקדמים

- 1 הסר את [המעמד](#).
- 2 הסר את [הכיסוי האחורי](#).
- 3 הסר את [הכונן האופטי](#).
- 4 בצע את ההליך משלב 1 עד שלב 4 בסעיף "[הסרת הכונן הקשיח](#)".
- 5 הסר את [מגן לוח המערכת](#).
- 6 הסר את [מודול הזיכרון](#).
- 7 הסר את [כרטיס האלחוט](#).
- 8 הסר את [לוח לחצני הבקרה](#).
- 9 הסר את [המיקרופון](#).
- 10 הסר את [המצלמה](#).
- 11 הסר את [המאוורר](#).
- 12 הסר את [גוף הקירור](#).
- 13 הסר את [הרמקולים](#).
- 14 הסר את [לוח המערכת](#).

הליך

- 1 הסר את הברגים שמהדקים את תושבת ההרכבה בתקן VESA לבסיס לוח הצג.

2 הרם את תושבת ההרכבה בתקן VESA והוצא אותה מבסיס לוח הצג.



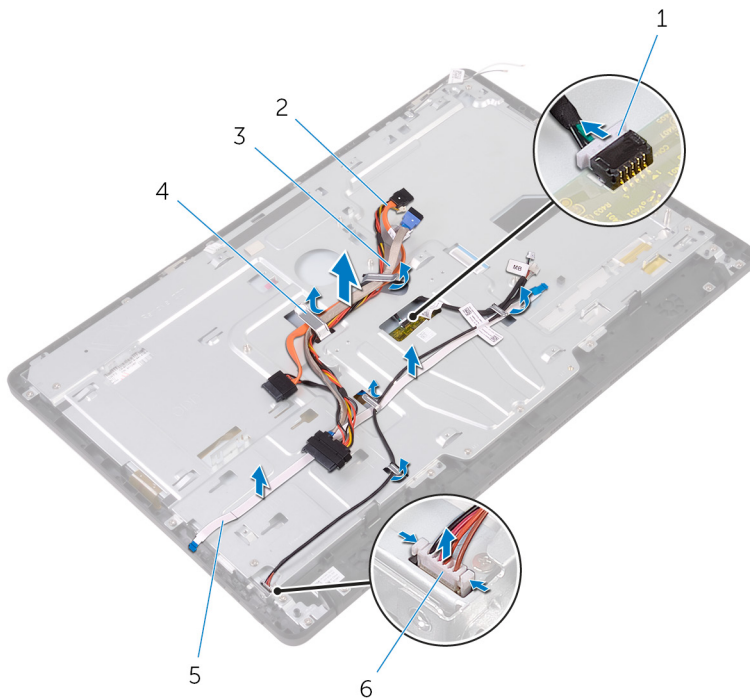
2 תושבת הרכבה בתקן VESA

1 ברגים (4)

3 בסיס מכלול הצג

3 נתק את הכבל של לוח מסך המגע ואת כבל החשמל של לוח הצג מהמחברים שלהם בבסיס מכלול הצג.

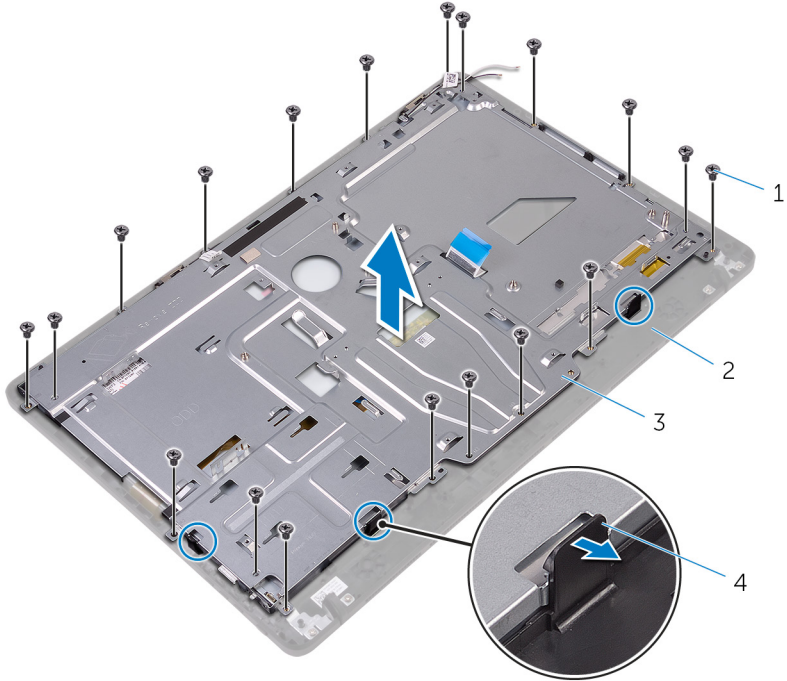
4 רשום את אופן ניתוב הכבלים של נתוני הכונן האופטי, משטח המגע, התאורה האחורית של הצג, הכונן הקשיח ולוח לחצני הבקרה, והסר את הכבלים ממכווני הניתוב שבבסיס מכלול הצג.



- | | | | |
|---|----------------------------|---|---------------------|
| 2 | כבל נתונים של הכונן האופטי | 1 | כבל לוח מסך המגע |
| 4 | מכוון ניתוב | 3 | כבל הכונן הקשיח |
| 6 | כבל חשמל של לוח הצג | 5 | כבל לוח לחצני הבקרה |

5 הסר את הברגים שמהדקים את בסיס מכלול הצג אל מכלול הצג.

6 שחרר את בסיס מכלול הצג מהלשוניות שבמכלול הצג.

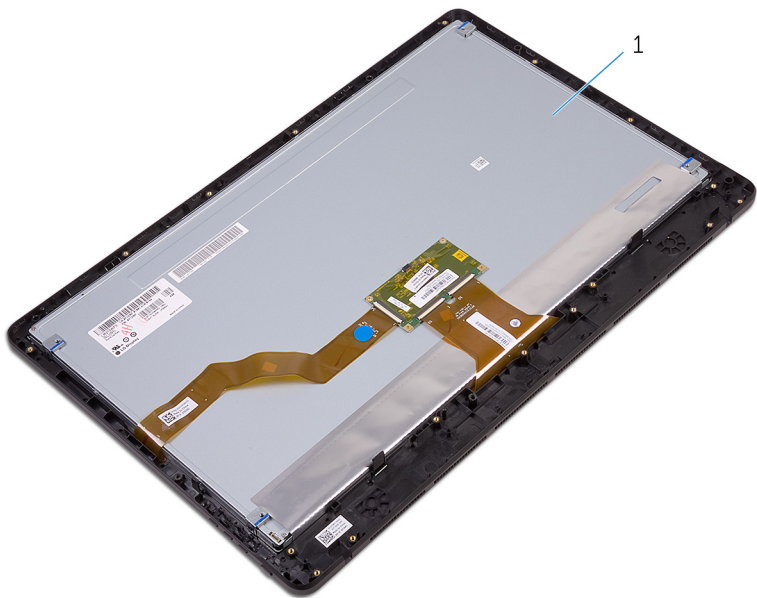


2 מכלול הצג
4 לשוניות (3)

1 ברגים (19)
3 בסיס מכלול הצג

7 הרים והוצא את בסיס מכלול הצג ממכלול הצג.

8 הסר את רגליות הגומי.



מכלול הצג 1

החזרת מכלול הצג למקומו

אזהרה: לפני תחילת העבודה על חלקיו הפנימיים של המחשב, קרא את מידע הבטיחות שצורף למחשב ופעל על פי השלבים המפורטים בסעיף **לפני העבודה על חלקיו הפנימיים של המחשב**. לאחר העבודה על חלקיו הפנימיים של המחשב, בצע את ההוראות בסעיף **לאחר העבודה על חלקיו הפנימיים של המחשב**. לקבלת מידע נוסף על נוהלי בטיחות מומלצים, עיין בדף הבית של התאימות לתקינה בכתובת www.dell.com/regulatory_compliance.



הליך

- 1 החזר את **רגליות הגומי** למקומן.
- 2 החלק את הלשוניות שבמכלול הצג לתוך החריצים שבבסיס מכלול הצג.
- 3 החזר את בסיס מכלול הצג למקומו על מכלול הצג.
- 4 הברג חזרה את הברגים שמהדקים את בסיס מכלול הצג אל מכלול הצג.
- 5 נתב את כבל הנתונים של הכונן האופטי, כבל משטח המגע, כבל התאורה האחורית של הצג, כבלי הכונן הקשיח וכבל לוח לחצני הבקרה דרך מכווני הניתוב שבבסיס מכלול הצג.
- 6 חבר את הכבל של לוח מסך המגע ואת כבל החשמל של לוח הצג למחברים שלהם שבבסיס מכלול הצג.
- 7 ישר את חורי הברגים בתושבת ההרכבה בתקן VESA עם חורי הברגים בבסיס לוח הצג.
- 8 הברג חזרה את הברגים שמהדקים את תושבת ההרכבה בתקן VESA לבסיס לוח הצג.

דרישות לאחר התהליך

- 1 החזר את **לוח המערכת** למקומו.
- 2 החזר את **הרמקולים** למקומם.
- 3 החזר את **גוף הקירור** למקומו.
- 4 החזר את **המאוורר** למקומו.
- 5 החזר את **המצלמה** למקומה.
- 6 החזר את **המיקרופון** למקומו.
- 7 החזר את **לוח לחצני הבקרה** למקומו.
- 8 החזר את **כרטיס האלחוט** למקומו.
- 9 החזר את **מודול הזיכרון** למקומו.
- 10 החזר את **מגן לוח המערכת** למקומו.
- 11 בצע את ההליך משלב 3 עד שלב 6 בסעיף "**החזרת הכונן הקשיח למקומו**".
- 12 החזר את **הכונן האופטי** למקומו.
- 13 החזר את **הכיסוי האחורי** למקומו.

הסרת כבל הצג



אזהרה: לפני תחילת העבודה על חלקיו הפנימיים של המחשב, קרא את מידע הבטיחות שצורף למחשב ופעל על פי השלבים המפורטים בסעיף [לפני העבודה על חלקיו הפנימיים של המחשב](#). לאחר העבודה על חלקיו הפנימיים של המחשב, בצע את ההוראות בסעיף [לאחר העבודה על חלקיו הפנימיים של המחשב](#). לקבלת מידע נוסף על נוהלי בטיחות מומלצים, עיין בדף הבית של התאימות לתקינה בכתובת www.dell.com/regulatory_compliance.

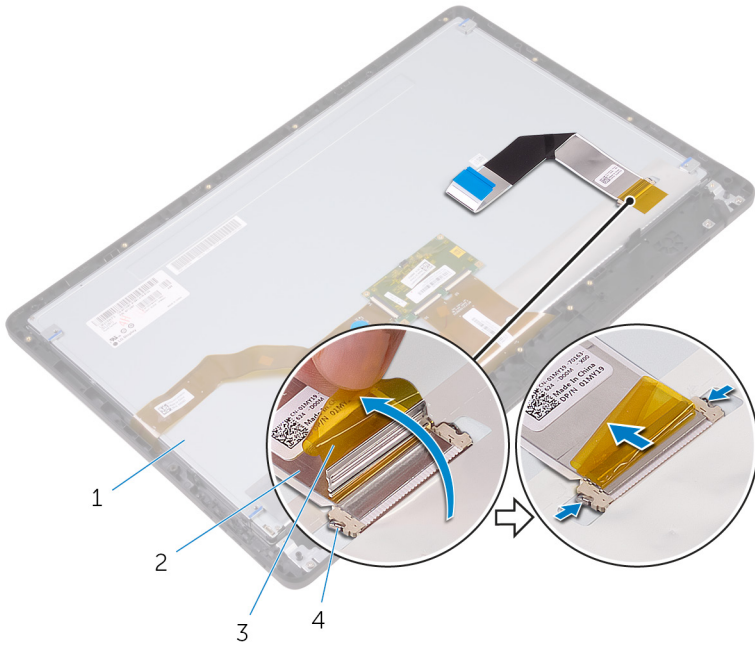
תנאים מוקדמים

- 1 הסר את [המעמד](#).
- 2 הסר את [הכיסוי האחורי](#).
- 3 הסר את [הכונן האופטי](#).
- 4 בצע את ההליך משלב 1 עד שלב 4 בסעיף "[הסרת הכונן הקשיח](#)".
- 5 הסר את [מגן לוח המערכת](#).
- 6 הסר את [מודול הזיכרון](#).
- 7 הסר את [כרטיס האלחוט](#).
- 8 הסר את [לוח לחצני הבקרה](#).
- 9 הסר את [המיקרופון](#).
- 10 הסר את [המאורר](#).
- 11 הסר את [גוף הקירור](#).
- 12 הסר את [הרמקולים](#).
- 13 הסר את [לוח המערכת](#).
- 14 הסר את [מכלול הצג](#).

הליך

- 1 משוך והפרד את סרט ההדבקה שמהדק את כבל הצג למכלול הצג.
- 2 לחץ על התפסים, ונתק את כבל הצג ממכלול הצג.

3 הרים את כבל הצג והוצא אותו ממכלול הצג.



2 כבל צג
4 תפסים (2)

1 מכלול הצג
3 סרט

החזרת כבל הצג למקומו

אזהרה: לפני תחילת העבודה על חלקיו הפנימיים של המחשב, קרא את מידע הבטיחות שצורף למחשב ופעל על פי השלבים המפורטים בסעיף [לפני העבודה על חלקיו הפנימיים של המחשב](#). לאחר העבודה על חלקיו הפנימיים של המחשב, בצע את ההוראות בסעיף [לאחר העבודה על חלקיו הפנימיים של המחשב](#). לקבלת מידע נוסף על נוהלי בטיחות מומלצים, עיין בדף הבית של התאימות לתקינה בכתובת www.dell.com/regulatory_compliance.



הליך

- 1 חבר את כבל הצג למכלול הצג, וסגור את התפס כדי להדק את הכבל במקומו.
- 2 הדבק את הסרט שמהדק את כבל הצג למכלול הצג.

דרישות לאחר התהליך

- 1 החזר את [מכלול הצג](#) למקומו.
- 2 החזר את [לוח המערכת](#) למקומו.
- 3 החזר את [הרמקולים](#) למקומם.
- 4 החזר את [גוף הקירור](#) למקומו.
- 5 החזר את [המאוורר](#) למקומו.
- 6 החזר את [המיקרופון](#) למקומו.
- 7 החזר את [לוח לחצני הבקרה](#) למקומו.
- 8 החזר את [כרטיס האלחוט](#) למקומו.
- 9 החזר את [מודול הזיכרון](#) למקומו.
- 10 החזר את [מגן לוח המערכת](#) למקומו.
- 11 בצע את ההליך משלב 3 עד שלב 6 בסעיף "[החזרת הכונן הקשיח למקומו](#)".
- 12 החזר את [הכונן האופטי](#) למקומו.
- 13 החזר את [הכיסוי האחורי](#) למקומו.
- 14 החזר את [המעמד](#) למקומו.

הסרת רגלית הגומי

אזהרה: לפני תחילת העבודה על חלקיו הפנימיים של המחשב, קרא את מידע הבטיחות שצורף למחשב ופעל על פי השלבים המפורטים בסעיף [לפני העבודה על חלקיו הפנימיים של המחשב](#). לאחר העבודה על חלקיו הפנימיים של המחשב, בצע את ההוראות בסעיף [לאחר העבודה על חלקיו הפנימיים של המחשב](#). לקבלת מידע נוסף על נוהלי בטיחות מומלצים, עיין בדף הבית של התאימות לתקינה בכתובת www.dell.com/regulatory_compliance.



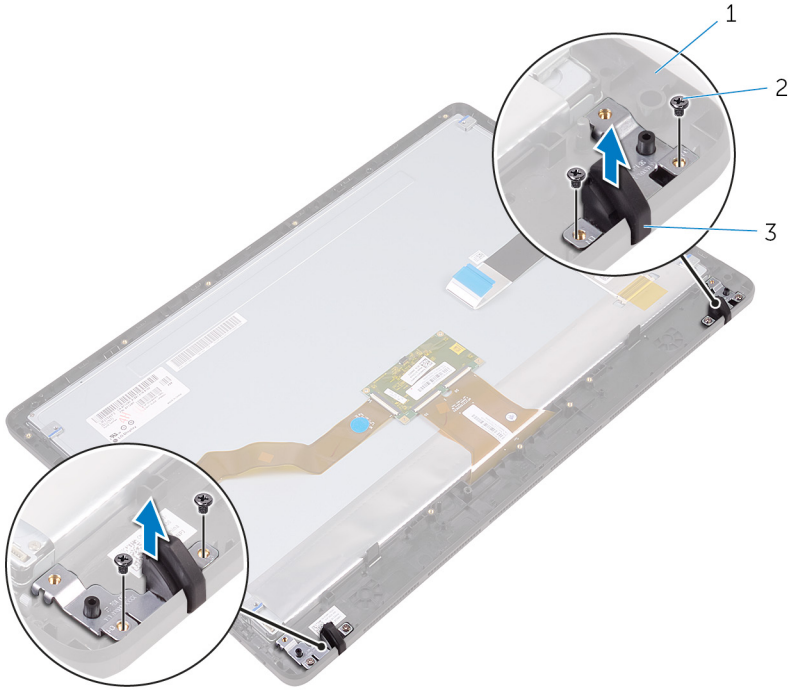
תנאים מוקדמים

- 1 הסר את [המעמד](#).
- 2 הסר את [הכיסוי האחורי](#).
- 3 הסר את [הכונן האופטי](#).
- 4 בצע את ההליך משלב 1 עד שלב 4 בסעיף "[הסרת הכונן הקשיח](#)".
- 5 הסר את [מגן לוח המערכת](#).
- 6 הסר את [מודול הזיכרון](#).
- 7 הסר את [כרטיס האלחוט](#).
- 8 הסר את [לוח לחצני הבקרה](#).
- 9 הסר את [המאורר](#).
- 10 הסר את [גוף הקירור](#).
- 11 הסר את [הרמקולים](#).
- 12 הסר את [לוח המערכת](#).
- 13 בצע את ההליך משלב 1 עד שלב 7 בסעיף [הסרת מכלול הצג](#).

הליך

- 1 הסר את הברגים שמהדקים את רגליות הגומי למסגרת הצג.

2 הרם את רגליות הגומי והסר אותן ממסגרת הצג.



2 ברגים (4)

1 מסגרת הצג
3 רגליות גומי (2)

החזרת רגלית הגומי

אזהרה: לפני תחילת העבודה על חלקיו הפנימיים של המחשב, קרא את מידע הבטיחות שצורף למחשב ופעל על פי השלבים המפורטים בסעיף [לפני העבודה על חלקיו הפנימיים של המחשב](#). לאחר העבודה על חלקיו הפנימיים של המחשב, בצע את ההוראות בסעיף [לאחר העבודה על חלקיו הפנימיים של המחשב](#). לקבלת מידע נוסף על נוהלי בטיחות מומלצים, עיין בדף הבית של התאימות לתקינה בכתובת www.dell.com/regulatory_compliance.



הליך

- 1 יש את חורי הברגים שעל רגליות הגומי עם חורי הברגים שעל מסגרת הצג.
- 2 הברג חזרה את הברגים שמהדקים את רגליות הגומי למסגרת הצג.

דרישות לאחר התהליך

- 1 בצע את ההליך משלב 2 עד שלב 8 בסעיף "[החזרת מכלול הצג למקומו](#)".
- 2 החזר את [לוח המערכת](#) למקומו.
- 3 החזר את [הרמקולים](#) למקומם.
- 4 החזר את [גוף הקירור](#) למקומו.
- 5 החזר את [המאוורר](#) למקומו.
- 6 החזר את [לוח לחצני הבקרה](#) למקומו.
- 7 החזר את [כרטיס האלחוט](#) למקומו.
- 8 החזר את [מודול הזיכרון](#) למקומו.
- 9 החזר את [מגן לוח המערכת](#) למקומו.
- 10 בצע את ההליך משלב 3 עד שלב 6 בסעיף "[החזרת הכונן הקשיח למקומו](#)".
- 11 החזר את [הכונן האופטי](#) למקומו.
- 12 החזר את [הכיסוי האחורי](#) למקומו.
- 13 החזר את [המעמד](#) למקומו.

תוכנית ההגדרה של ה-BIOS

סקירה כללית

התראה: אם אינך משתמש מומחה, אל תשנה את ההגדרות של תוכנית ההגדרה של BIOS. שינויים מסוימים עלולים לגרום לתקלות בפעולת המחשב.



הערה: לפני השימוש בתוכנית ההגדרה של BIOS, מומלץ לרשום את המידע שבמסך הגדרת המערכת לעיון בעתיד.



השתמש בתוכנית ההגדרה של ה-BIOS כדי:

- לקבל מידע על החומרה המותקנת במחשב, כגון נפח ה-RAM, גודל הכונן הקשיח וכדומה.
- לשנות את מידע תצורת המערכת.
- להגדיר או לשנות אפשרות שנתונה לבחירת המשתמש כגון הסיסמה, סוג הכונן הקשיח המותקן, הפעלה או השבתה של התקנים בסיסיים ועוד.

הזנת תוכנית ההגדרה של ה-BIOS

1 הפעל (או הפעל מחדש) את המחשב.

2 במהלך שלב ה-POST, כאשר הסמל של DELL מוצג, המתן להופעתה של ההנחיה להקיש F2 והקש מיד F2.

הערה: ההנחיה F2 מציינת כי לוח המקשים מאותחל. הודעה זו עשויה להופיע במהירות רבה, כך שעליך לשים לב להופעתה ואז להקיש F2. אם תלחץ על F2 לפני ההנחיה F2, הקשה זו תאבד. אם תמתין זמן רב מדי והלוגו של מערכת ההפעלה יופיע, המשך להמתין לטעינת מערכת ההפעלה עד להופעת שולחן העבודה. לאחר מכן, כבה את המחשב ונסה שוב.



ניקוי סיסמאות שנשכחו

אזהרה: לפני תחילת העבודה על חלקי הפנימיים של המחשב, קרא את מידע הבטיחות שצורף למחשב ופעל על פי השלבים המפורטים בסעיף **לפני העבודה על חלקי הפנימיים של המחשב**. לאחר העבודה על חלקי הפנימיים של המחשב, בצע את ההוראות בסעיף **לאחר העבודה על חלקי הפנימיים של המחשב**. לקבלת מידע נוסף על נוהלי בטיחות מומלצים, עיין בדף הבית של התאימות לתקינה בכתובת www.dell.com/regulatory_compliance.




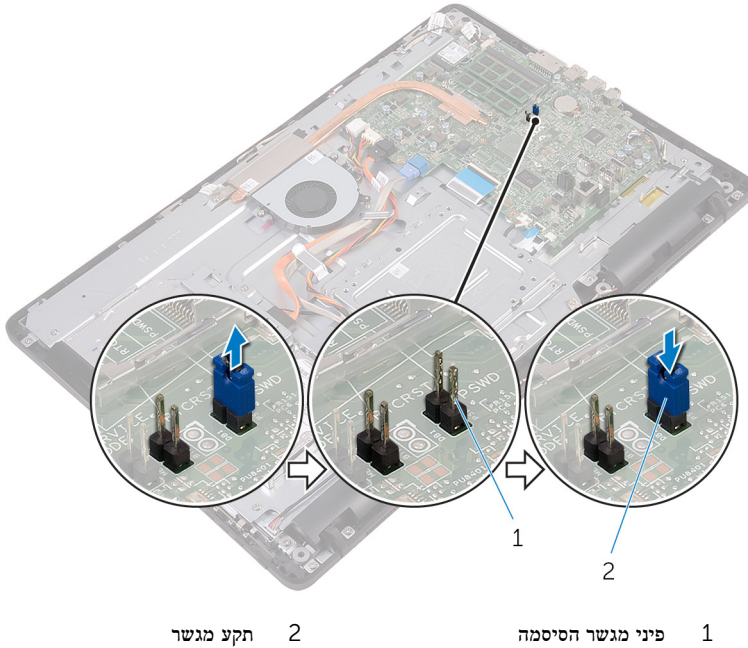
תנאים מוקדמים

1 הסר את [המעמד](#).

2 הסר את [הכיסוי האחורי](#).

הליך

- 1 אתר את מגשר איפוס הסיסמה (PSWD) בלוח המערכת.
- 2  **הערה:** לקבלת מידע נוסף על מיקום המגשר, ראה "[רכיבי לוח המערכת](#)".
- 3 הסר את תקע המגשר מפניי מגשר הסיסמה.
- 3 המתן 5 שניות, ולאחר מכן החזר את תקע המגשר למיקומו המקורי.



דרישות לאתר התהליך

- 1 החזר את [מגן לוח המערכת](#) למקומו.
- 2 החזר את [הכיסוי האחורי](#) למקומו.
- 3 החזר את [המעמד](#) למקומו.

ניקוי הגדרות CMOS



אזהרה: לפני תחילת העבודה על חלקי הפנימיים של המחשב, קרא את מידע הבטיחות שצורף למחשב ופעל על פי השלבים המפורטים בסעיף **לפני העבודה על חלקי הפנימיים של המחשב**. לאחר העבודה על חלקי הפנימיים של המחשב, בצע את ההוראות בסעיף **לאחר העבודה על חלקי הפנימיים של המחשב**. לקבלת מידע נוסף על נוהלי בטיחות מומלצים, עיין בדף הבית של התאימות לתקינה בכתובת www.dell.com/regulatory_compliance.

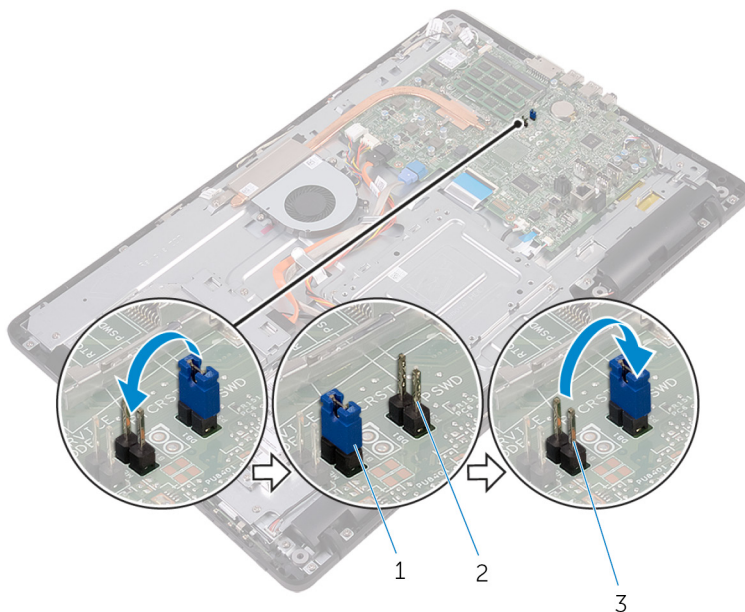
תנאים מוקדמים

- 1 הסר את [המעמד](#).
- 2 הסר את [הכיסוי האחורי](#).
- 3 הסר את [מגן לוח המערכת](#).

הליך

- 1 אתר את מגשר איפוס ה-CMOS (RTCST) בלוח המערכת.
- 2 הסר את תקע המגשר מפיני מגשר הסיסמה, וחבר אותו לפיני מגשר ה-CMOS.

3 המתן 5 שניות, ולאחר מכן חזור את תקע המגשר למיקומו המקורי.



2 פניי מגשר סיסמה

1 תקע מגשר
3 פניי מגשר -CMOS

דרישות לאחר התהליך

- 1 החזר את מגן לוח המערכת למקומו.
- 2 החזר את הכיסוי האחורי למקומו.
- 3 החזר את המעמד למקומו.

עדכון ה- BIOS


ייתכן שתצטרך לעדכן את ה-BIOS כאשר קיים עדכון זמין או בעת החלפת לוח המערכת. כדי לבצע עדכון של ה-BIOS:

- 1 הפעל את המחשב.
- 2 עבור אל www.dell.com/support.
- 3 לחץ או הקש על **Product Support (תמיכה במוצר)**, הזן את תג השירות של המחשב שלך, ולאחר מכן לחץ או הקש על **Submit (שלה)**.
- 4 **הערה:** אם אין ברשותך תג השירות, השתמש בתכונת הזיהוי האוטומטי או דפדף ומצא ידנית את דגם המחשב שברשותך. לחץ או הקש על **Drivers & Downloads (מנהלי התקנים והורדות)** → **Find it myself (לאתר זאת בעצמי)**.
- 5 בחר את מערכת ההפעלה המותקנת במחשב.
- 6 גלול מטה את הדף והרחב את ה-BIOS.
- 7 לחץ או הקש על **הורד** כדי להוריד את גרסת ה-BIOS האחרונה עבור המחשב שברשותך.
- 8 לאחר השלמת ההורדה, נווט אל התיקיה שבה שמרת את קובץ העדכון של ה-BIOS.
- 9 לחץ לחיצה כפולה או הקשה כפולה על הסמל של קובץ עדכון ה-BIOS ופעל על פי ההוראות שבמסך.

טכנולוגיה ורכיבים

Audio

ל-22-3263 Inspiron מצורפים Realtek ALC3661 עם Waves MaxxAudio Pro, תוכנית השירות לכוונן הגדרות שמע שונות.

הערה: מנהלי התקני השמע כבר מותקנים כשאתה מקבל את המחשב. 

הורדת מנהל התקן השמע

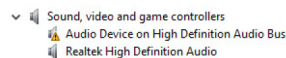
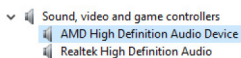
- 1 הפעל את המחשב.
- 2 עבור אל www.dell.com/support.
- 3 לחץ או הקש על **Product Support (תמיכה במוצר)**, הזן את תג השירות של המחשב שלך, ולאחר מכן לחץ או הקש על **Submit (שלח)**.
- 4 **הערה:** אם אין ברשותך תג השירות, השתמש בתכונת הזיהוי האוטומטי או דפדף ומצא ידנית את דגם המחשב שברשותך. 
- 4 לחץ או הקש על **Drivers & Downloads (מנהלי התקנים והורדות)** → **Find it myself (לאתר זאת בעצמי)**.
- 5 גלול מטה ברף ופתח את **Audio (שמע)**.
- 6 לחץ או הקש על **הורד** כדי להוריד את מנהל התקן השמע.
- 7 שמור את הקובץ ועם סיום ההורדה, נווט אל התיקייה שבה שמרת את קובץ מנהל התקן השמע.
- 8 לחץ לחיצה כפולה או הקש הקשה כפולה על סמל הקובץ של מנהל התקן השמע ובצע את ההוראות על המסך כדי להתקין את מנהל ההתקן.

זיהוי בקר השמע

- 1 בשורת המשימות, לחץ או הקש בתיבת החיפוש, ולאחר מכן הקלד Device Manager.
- 2 לחץ או הקש על **מנהל ההתקנים**.
- 3 חלון **מנהל ההתקנים** יוצג. הרחב את **בקרי עוצמת קול, וידאו ומשחקים** כדי להציג את בקר השמע.

לאחר ההתקנה

לפני ההתקנה




שינוי הגדרות השמע

- 1 בשורת המשימות, לחץ או הקש בתיבת החיפוש, ולאחר מכן הקלד Dell Audio.
- 2 לחץ או הקש על Dell Audio (השמע של Dell) ושנה את הגדרות השמע כנדרש.

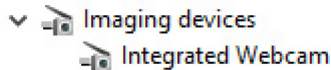
מצלמה

Inspiron 22-3263 מצורפים משולבת 0.92 מגה-פיקסל במהירות גבוהה של המצלמה עם לכל היותר 1280 X 720 רזולוציית HD 30 fps.

 **הערה:** עליך להחליף את מודול המצלמה אם תיתקל בבעיות כלשהן עם המיקרופונים המובנים.

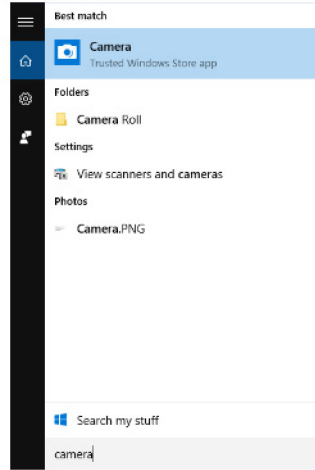
זיהוי מצלמת האינטרנט במנהל ההתקנים

- 1 בשורת המשימות, לחץ או הקש בתיבת החיפוש, ולאחר מכן הקלד Device Manager.
- 2 לחץ או הקש על מנהל ההתקנים.
- 3 החלון ניהול התקן יוצג. הרחב את התקני הרמיה.




התחל את יישום המצלמה

- 1 בשורת המשימות, לחץ או הקש בתיבת החיפוש, ולאחר מכן הקלד Camera.



קבלת Dell Webcam Central

תקליטור שנשלח יחד עם המחשב, המכיל את התוכנה Dell Webcam Central. אם אין ברשותך את התוכנה, תוכל להוריד אותה באמצעות רישום דרך 'החשבון שלי' באתר Dell.

הערה: Dell Webcam Central אינה זמינה להורדה מאתר התמיכה או מתקליטור המשאבים. 

Display (צג)

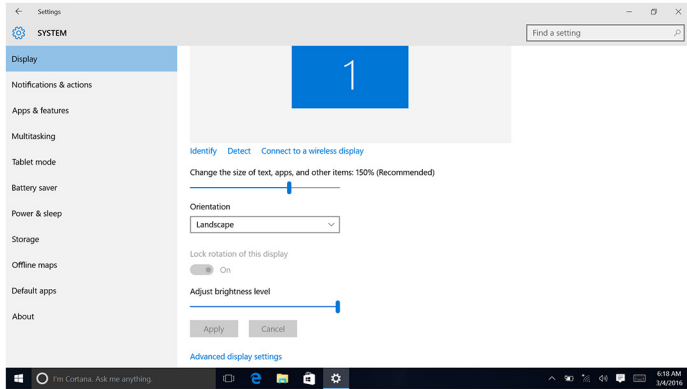
Inspiron 22-3263 נשלח עם אפשרויות הצג הבאות:

- צג בגודל 21.5 אינץ' FHD + מסך מגע עם רזולוציה של 1920 x 1080
- צג בגודל 21.5 אינץ' FHD + ללא מסך מגע עם רזולוציה של 1920 x 1080

כוונון הבהירות

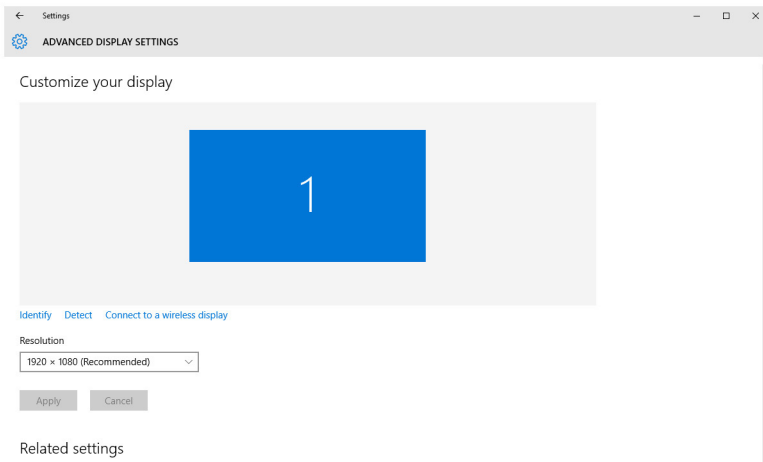
1 לחץ לחיצה ימנית או גע ארוכות בשולחן העבודה ובחר **הגדרות תצוגה**.

2 גרור או החלק את המחונן כוונן רמת הבהירות כדי לכוונן את הבהירות.



שינוי רזולוציית המסך

- 1 לחץ לחיצה ימנית או גע ארוכות בשולחן העבודה ובחר הגדרות תצוגה.
- 2 לחץ או הקש עלהגדרות תצוגה מתקדמות.
- 3 בחר ברזולוציה הרצויה מהרשימה הנפתחת.
- 4 לחץ או הקש על החל.



ניקוי הצג

- △ התראה: אל תשתמש בחומרים כגון אלכוהול, כימיקלים, או חומרי ניקוי לניקוי הצג.
- △ התראה: כדי למנוע נזק לצג, אין להפעיל כח בעת הניקוי ויש לנגב נוזלים שנותרו לאחר הניקוי.
- ✎ הערה: יש להשתמש בערכת ניקוי צג מסחרית לניקוי. אם אין בנמצא, השתמש במטלית מיקרופיבר רכה ולחה, שרוססו עליה מעט מים מזוקקים.
- 1 כבה את המחשב והצג לפני הניקוי.
 - 2 נגב בעדינות את הצג בתנועות סיבוביות כדי להסיר חלקיקי אבק או לכלוך.
 - 3 הנח לצג להתייבש לחלוטין לפני שתפעיל אותו.

HDMI

- Inspiron 22-3263 תומך ב-HDMI לחיבור טלוויזיה או בהתקן אחר המפעיל יציאת HDMI. הוא מספק יציאת וידאו ושמע. יציאת ה-HDMI ממוקמת בצד האחורי של המחשב שברשותך.
- ✎ הערה: נדרשים ממירים מתאימים (נמכרים בנפרד) כדי לחבר התקני DVI ו-DisplayPort רגילים.

חיבור אל התקני תצוגה חיצוניים

- 1 חבר כבל HDMI למחשב ולהתקן תצוגה חיצוני.
- 2 דחף את לחצן ההפעלה/כיבוי בצד ימין של המחשב כדי להחליף מצבי צג.

גרפיקה

Inspiron 22-3263 נשלח עם בקר הווידאו AMD Radeon R5 A335.

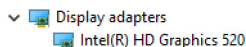
הורדת מנהל התקן הגרפיקה

- 1 הפעל את המחשב.
- 2 עבור אל www.dell.com/support.
- 3 לחץ או הקש על **Product Support (תמיכה במוצר)**, הזן את תג השירות של המחשב שלך, ולחץ או הקש על **Submit (שלח)**.
- 4 ✎ הערה: אם אין ברשותך תג השירות, השתמש בתכונת הזיהוי האוטומטי או דפדף ומצא ידנית את דגם המחשב שברשותך.
- 4 לחץ או הקש על **Drivers & Downloads (מנהלי התקנים והורדות)** → **Find it myself (לאתר זאת בעצמי)**.
- 5 גלול מטה בדף והרחב את **Video (וידאו)**.

- 6 לחץ או הקש על **Download (הורד)** כדי להוריד את מנהל התקן הגרפיקה עבור המחשב שברשותך.
- 7 שמור את הקובץ ועם סיום ההורדה, נווט אל התיקייה שבה שמרת את קובץ מנהל התקן הגרפיקה.
- 8 לחץ לחיצה כפולה או הקש הקשה כפולה על סמל הקובץ של מנהל התקן הגרפיקה ובצע את ההוראות על המסך כדי להתקין את מנהל ההתקן.

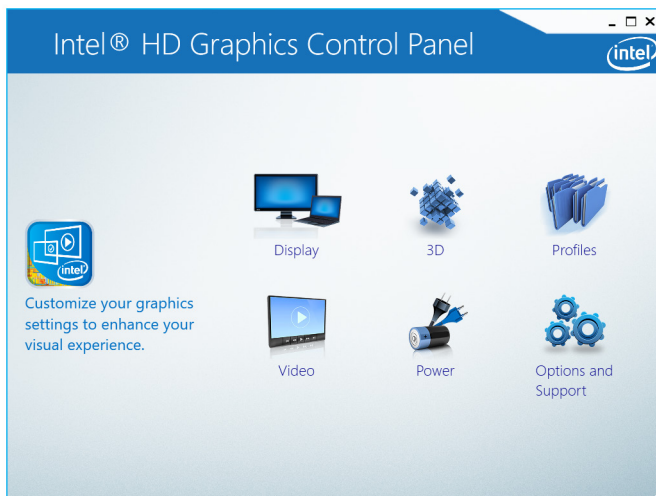
זיהוי מתאם התצוגה

- 1 בשורת המשימות, לחץ או הקש בתיבת החיפוש, ולאחר מכן הקלד Device Manager.
- 2 לחץ או הקש על **מנהל ההתקנים**.
- החלון **ניהול התקן** יוצג.
- 3 הרחב את **Display adapters**.

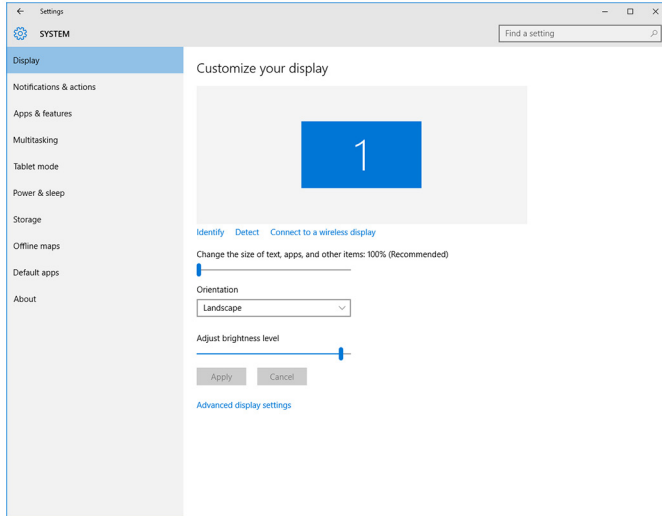


שינוי לוח הבקרה של הצג וה-Graphics

- 1 לחץ לחיצה ימנית או גע ארוכות בשולחן העבודה ובחר **Graphics Properties** כדי להפעיל את **Intel HD Graphics Control Panel**.



- 2 לחץ או הקש על **תצוגה**.



Intel WiDi

תכונת התצוגה האלחוטית מאפשרת לך לשתף את תצוגת המחשב שלך עם טלוויזיה תואמת מבלי להשתמש בכבלים. עליך לחבר מתאם תצוגה אלחוטי לטלוויזיה לפני הגדרת התצוגה האלחוטי. כדי לבדוק אם הטלוויזיה שלך תומכת בתכונה זו, עיין בתיעוד המצורף לטלוויזיה. הטבלה הבאה מספקת את דרישות המערכת הבסיסיות לתצוגה אלחוטי.

Processor (מעבד) Intel Core i3/i5/i7 דור שני

Intel HD Graphics (גרפיקת Intel HD) Video Controller

Intel 2230 או Intel 6150 כרטיס ה-WLAN

Windows 7 או גרסה מתקדמת יותר מערכת הפעלה

הורד והתקן את מנהל ההתקן העדכני ביותר עבור "Intel Wireless Display Connection Manager" הזמין בכתובת www.dell.com/support מנהל התקן

הורדת יישום WiDi

1 הפעל את המחשב.

2 עבור אל www.dell.com/support.

- 3 לחץ או הקש על **Product Support (תמיכה במוצר)**, הזן את תג השירות של המחשב שלך, ולחץ או הקש על **Submit (שלח)**.
-  **הערה:** אם אין ברשותך תג השירות, השתמש בתכונת הזיהוי האוטומטי או דפדף ומצא ידנית את דגם המחשב שברשותך.
- 4 לחץ או הקש על **Drivers & Downloads (מנהלי התקנים והורדות)** → **Find it myself (לאתר זאת בעצמי)**.
- 5 גלול מטה בדף והרחב את **Video (וידאו)**.
- 6 לחץ או הקש על **Download (הורד)** כדי להוריד את היישום Intel WiDi למחשב שברשותך.
- 7 לאחר השלמת ההורדה, נווט אל התיקיה שבה שמרת את היישום.
- 8 לחץ לחיצה כפולה או הקש הקשה כפולה על סמל קובץ היישום ובצע את ההוראות על המסך כדי להתקין את היישום.


הגדרת תצוגה אלחוטית

- 1 הפעל את המחשב.
-  **הערה:** ודא ש-Wi-Fi מופעל.
- 2 חבר את מתאם התצוגה האלחוטית לטלוויזיה.
- 3 הפעל את הטלוויזיה ואת מתאם התצוגה האלחוטית.
- 4 בחר את מקור הווידאו המתאים עבור הטלוויזיה, כמו למשל HDMI1, HDMI2 או S-Video.
- 5 לחץ פעמיים או הקש פעמיים על הסמל Intel Wireless Display בשולחן העבודה.
- 6 החלון Intel Wireless Display מוצג.
- 7 לחץ או הקש על **סריקה לאיתור תצוגות זמינות**.
- 8 בחר במתאם הצג האלחוטית מהרשימה **צגים אלחוטיים שזוהו**.
- 9 הזן את קוד האבטחה שמוצג בטלוויזיה.

USB

Inspiron 22-3263 נשלח עם יציאות USB הבאות:

מיקום	יציאות
מאחור	יציאות USB 2.0 (2)
בצד שמאל	יציאות USB 3.0 (2)

 **הערה:** עבור USB 3.0 יש צורך בהתקנת מנהל ההתקן לפני שהוא יוכל לזהות התקן USB כלשהו.

הורדת מנהל ההתקן של USB 3.0

- 1 הפעל את המחשב.

- 2 עבור אל www.dell.com/support.
- 3 לחץ או הקש על **Product Support (תמיכה במוצר)**, הזן את תג השירות של המחשב שלך, ולחץ או הקש על **Submit (שלה)**.
- הערה:** אם אין ברשותך תג השירות, השתמש בתכונת הזיהוי האוטומטי או דפדף ומצא ידנית את דגם המחשב שברשותך. 
- 4 לחץ או הקש על **Drivers & Downloads (מנהלי התקנים והורדות)** → **Find it myself (לאתר זאת בעצמי)**.
- 5 גלול מטה ברף והרחב את **Chipset (ערכת שבבים)**.
- 6 לחץ או הקש על **הורד** כדי להוריד את מנהל ההתקן של USB 3.0.
- 7 לאחר השלמת ההורדה, נווט אל התיקייה שבה שמרת את קובץ מנהל התקן של USB 3.0.
- 8 לחץ לחיצה כפולה או הקשה כפולה על הסמל של קובץ מנהל ההתקן של USB 3.0 ופעל על פי ההוראות שבמסך.

הפעלה או השבתה של ה-USB בתוכנית הגדרת ה-BIOS

- 1 הפעל או הפעל מחדש את המחשב.
- 2 הקש F2 כאשר הלוגו של Dell מופיע על המסך, כדי להיכנס לתוכנית הגדרת ה-BIOS. תוכנית הגדרת ה-BIOS מוצגת.
- 3 בחלונית הימנית, בחר **הגדרות** → **תצורות המערכת** → **תצורת USB**.
- 4 סמן את תיבת הסימון **אפשר יציאת USB חיצונית** כדי להפעיל או להשבית אותה בהתאמה.
- 5 שמור את הגדרות תכנית הגדרת ה-BIOS וצא מהתוכנית.

תיקון בעיית אי אתחול הנגרמת בשל הדמיית USB

לעתים המחשב אינו מאתחל את מערכת ההפעלה כאשר התקני USB מחוברים למחשב במהלך אתחול המערכת. אופן פעולה זה מתרחש משום שהמחשב מחפש קבצים שניתן לאתחל בהתקני USB. בצע שלבים אלה כדי לתקן את בעיית אי האתחול.


- 1 הפעל או הפעל מחדש את המחשב.
- 2 הקש F2 כאשר הלוגו של Dell מופיע על המסך, כדי להיכנס לתוכנית הגדרת ה-BIOS.
- 3 בחלונית הימנית, בחר **הגדרות** → **תצורות המערכת** → **תצורת USB**.
- 4 נקה את תיבת הסימון **אפשר תמיכת אתחול כרטי לאפשר או לנטרל אותה**.
- 5 שמור את ההגדרות וצא.

Wi-Fi

Inspiron 22-3263 נשלח עם הפריטים הבאים:

- Wi-Fi 802.11 ac
- Wi-Fi 802.11 b/g/n

הפעלת או כיבוי של Wi-Fi

הערה: אין מתג פיזי להפעלת או השבתת Wi-Fi. יש לבצע זאת דרך הגדרות המחשב. 

- 1 החלק פנימה מהקצה הימני של הצג, או לחץ או הקש על הסמל של **מרכז הפעולות** בשורת המשימות כדי לגשת אל מרכז הפעולות.
- 2 לחץ או הקש על **Wi-Fi** כדי להפעיל או לכבות את Wi-Fi.

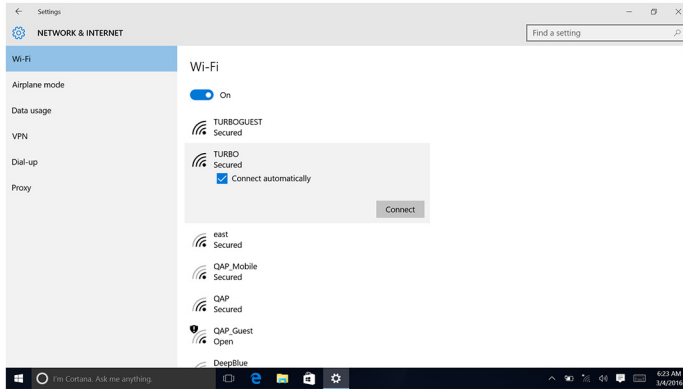
הורדת מנהל התקן Wi-Fi

- 1 הפעל את המחשב.
 - 2 עבור אל www.dell.com/support.
 - 3 לחץ או הקש על **Product Support (תמיכה במוצר)**, הזן את תג השירות של המחשב שלך, ולחץ או הקש על **Submit (שלח)**.
- הערה:** אם אין ברשותך תג השירות, השתמש בתכונת הזיהוי האוטומטי או דפדף ומצא ידנית את דגם המחשב שברשותך. 
- 4 לחץ או הקש על **Drivers & Downloads (מנהלי התקנים והורדות)** → **Find it myself (לאתר זאת בעצמי)**.
 - 5 גלול מטה בדף והרחב את **Network (רשת)**.
 - 6 לחץ או הקש על **Download (הורד)** כדי להוריד את מנהל התקן ה-Wi-Fi עבור המחשב שברשותך.
 - 7 לאחר השלמת ההורדה, נווט אל התיקייה שבה שמרת את קובץ מנהל ההתקן של ה-Wi-Fi.
 - 8 לחץ לחיצה כפולה או הקשה כפולה על הסמל של קובץ מנהל ההתקן ופעל על פי ההוראות שבמסך.

קביעת תצורה של Wi-Fi

- 1 הפעל את Wi-Fi. לקבלת מידע נוסף, ראה [הפעלה או כיבוי של Wi-Fi](#).
- 2 החלק פנימה מהקצה הימני של הצג, או לחץ או הקש על הסמל של **מרכז הפעולות** בשורת המשימות כדי לגשת אל מרכז הפעולות.
- 3 לחץ או הקש על **Wi-Fi** ולאחר מכן לחץ או הקש על **עבור להגדרות**. רשימה של רשתות זמינות מוצגת.

4 בחר את הרשת ולחץ או הקש על התחבר.



הערה: הקלד את מפתח אבטחת הרשת, אם תחבקש.

Bluetooth

Inspiron 22-3263 נשלח עם Bluetooth 4.0.

הפעלה או כיבוי של Bluetooth

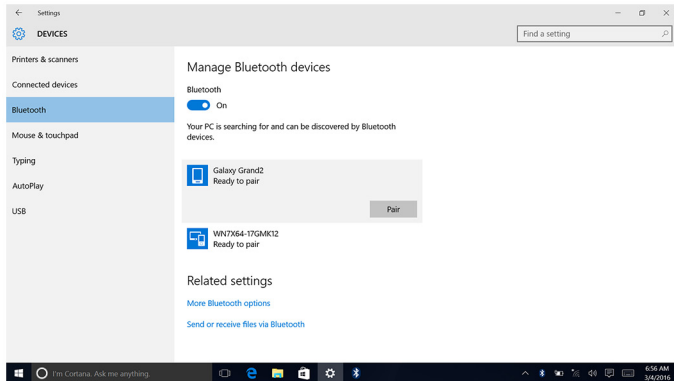
הערה: אין מתג פיזי להפעלת או השבתת Bluetooth. יש לבצע זאת דרך הגדרות המחשב.

- 1 החלק פנימה מהקצה הימני של הצג, או לחץ או הקש על הסמל של **מרכז הפעולות** בשורת המשימות כדי לגשת אל מרכז הפעולות.
- 2 לחץ או הקש על **Bluetooth** כדי להפעיל או לכבות את Bluetooth.

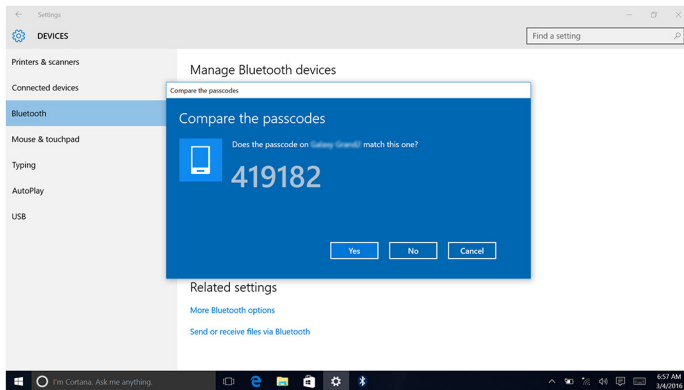
התאמה להתקנים מאופשרי Bluetooth

- 1 הפעל את Bluetooth. לקבלת מידע נוסף, ראה **הפעלה או כיבוי של Bluetooth**.
- 2 החלק פנימה מהקצה הימני של הצג, או לחץ או הקש על הסמל של **מרכז הפעולות** בשורת המשימות כדי לגשת אל מרכז הפעולות.
- 3 לחץ או הקש על **Bluetooth** ולאחר מכן לחץ או הקש על **עבור להגדרות**.
- 4 בחר את התקן Bluetooth הרצוי.

5 לחץ או הקש על התאמה כדי להתאים את התקני Bluetooth.



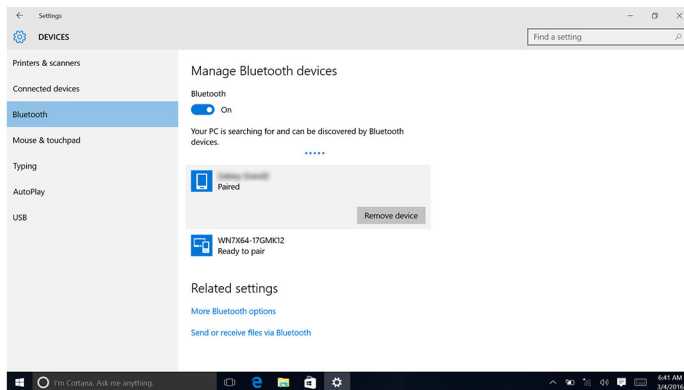
6 לחץ או הקש על כן כדי לאשר את קודי הסיסמה בשני ההתקנים.



הסרת התקן Bluetooth

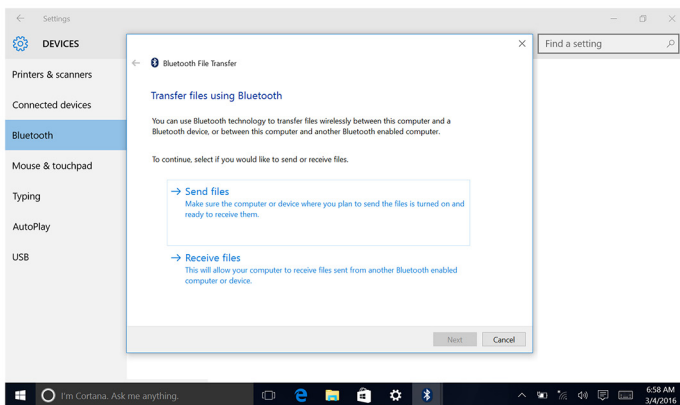
- 1 החלק פנימה מהקצה הימני של הצג, או לחץ או הקש על הסמל של **מרכז הפעולות** בשורת המשימות כדי לגשת אל מרכז הפעולות.
- 2 לחץ או הקש על **Bluetooth** ולאחר מכן לחץ או הקש על **עבור להגדרות**.

3 לחץ או הקש על ההתקן שברצונך להסיר, ולאחר מכן לחץ או הקש על הסר התקן.



העברת קבצים בין התקנים באמצעות Bluetooth

- 1 החלק פנימה מהקצה הימני של הצג, או לחץ או הקש על הסמל של **מרכז הפעולות** בשורת המשימות כדי לגשת אל מרכז הפעולות.
- 2 לחץ או הקש על **Bluetooth** ולאחר מכן לחץ או הקש על **עבור להגדרות**.
- 3 בחר את התקן ה-Bluetooth.
- 4 לחץ או הקש על **שלח או קבל קבצים באמצעות Bluetooth**.
- 5 בחלון **העברת קבצים באמצעות Bluetooth**, לחץ או הקש על **שלח קבצים** ובחר בקובץ הרצוי.



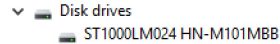
כונן קשיח

הטבלה הבאה מציגה את אפשרויות הכונן הקשיח הזמניות ב-Inspiron 22-3263.

אפשרויות	Dimensions (מידות)
HDD	כונן בגודל 2.5 אינץ'

זיהוי הכונן הקשיח

- 1 בשורת המשימות, לחץ או הקש בתיבת החיפוש, ולאחר מכן הקלד Device Manager.
- 2 לחץ או הקש על **מנהל ההתקנים**.
- 3 החלון **ניהול התקן** יוצג.
- 3 הרחב את **כונני הדיסקים**.



זיהוי הכונן הקשיח בתוכנית הגדרת ה-BIOS

- 1 הפעל או הפעל מחדש את המחשב.
- 2 הקש F2 כאשר הלוגו של Dell מופיע על המסך, כדי להיכנס לתוכנית הגדרת ה-BIOS. רשימה של כוננים קשיחים מוצגת **במידע על המערכת** בקבוצה כללי.

Media-card reader (קורא כרטיסי מדיה)

ל-Inspiron 22-3263 יש חריץ לכרטיס SD אחד הממוקם בצד השמאלי של המחשב.

הורדת מנהל התקן של קורא כרטיס מדיה

- 1 הפעל את המחשב.
- 2 עבור אל www.dell.com/support.
- 3 לחץ או הקש על **Product Support (תמיכה במוצר)**, הזן את תג השירות של המחשב שלך, ולחץ או הקש על **Submit (שלח)**.
- 4 לחץ או הקש על **Drivers & Downloads (מנהלי התקנים והורדות)** → **Find it myself (לאתר זאת בעצמי)**.
- 5 גלול מטה בדרך והרחב את **Chipset (ערכת שבבים)**.

- 6 לחץ או הקש על **Download (הורד)** כדי להוריד את מנהל ההתקן של קורא כרטיס המדיה למחשב שברשותך.
- 7 לאחר השלמת ההורדה, נווט אל התיקייה שבה שמרת את קובץ מנהל ההתקן של קורא כרטיס המדיה.
- 8 לחץ לחיצה כפולה או הקשה כפולה על הסמל של קובץ מנהל קורא הכרטיס ופעל על פי ההוראות שבמסך.

גלישה באמצעות כרטיס מדיה

- 1 הכנס את כרטיס המדיה כשמגעי המתכת פונים כלפי מטה.
הכרטיס יופעל באופן אוטומטי והודעה תופיע על המסך.
- 2 בצע את ההוראות המופיעות על המסך.

מתאם מתח

ל-Inspiron 22-3263 נשלח עם מתאם מתח של 65 ואט או 90 ואט.

⚠ אזהרה: בעת ניתוק כבל מתאם המתח מהמחשב, יש למשוך במחבר ולא בכבל עצמו. בעת ניתוק כבל, החוק אותו ישר כדי למנוע כיפוף של הפינים שלו. בעת חיבור הכבל, ודא שהיציאה והמחבר מיושרים ומכוונים כהלכה.

⚠ אזהרה: מתאם המתח מתאים לטוגים שונים של שקעי חשמל ברחבי העולם. עם זאת, במדינות שונות יש מחברי חשמל ומעבירי חשמל שונים. שימוש בכבל שאינו תואם או חיבור לא נכון של הכבל למעביר או לשקע החשמל עלול לגרום לשריפה או נזק לציוד.

מערכות שבבים

ערכת השבבים מחולקת למעשה לשני מקטעים - Northbridge ו-Southbridge. כל רכיבי המחשב מתקשרים עם ה-CPU דרך ערכת השבבים.
Inspiron 22-3263 נשלח עם ערכת השבבים משולבת במעבד.

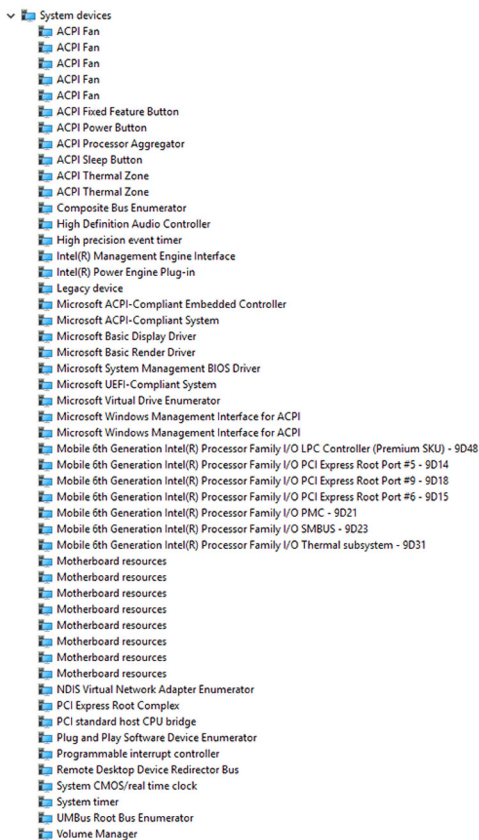
הורדת מנהל התקן של ערכת השבבים

- 1 הפעל את המחשב.
- 2 עבור אל www.dell.com/support.
- 3 לחץ או הקש על **Product Support (תמיכה במוצר)**, הזן את תג השירות של המחשב שלך, ולחץ או הקש על **Submit (שלח)**.
- 4 **הערה:** אם אין ברשותך תג השירות, השתמש בתכונת הזיהוי האוטומטי או דפדף ומצא ידנית את דגם המחשב שברשותך.
- 4 לחץ או הקש על **Drivers & Downloads (מנהלי התקנים והורדות)** → **Find it myself (לאתר זאת בעצמי)**.
- 5 גלול מטה בדף והרחב את **Chipset (ערכת שבבים)**.

- 6 לחץ או הקש על **הורד** כדי להוריד את מנהל התקן ערכת השבבים עבור המחשב שברשותך.
- 7 לאחר השלמת ההורדה, נווט אל התיקייה שבה שמרת את קובץ מנהל ההתקן של ערכת השבבים.
- 8 לחץ לחיצה כפולה או הקשה כפולה על הסמל של קובץ מנהל ערכת השבבים ופעל על פי ההוראות שבמסך.

זיהוי ערכת השבבים



- 1 בשורת המשימות, לחץ או הקש בתיבת החיפוש, ולאחר מכן הקלד Device Manager.
- 2 לחץ או הקש על **מנהל ההתקנים**.
- 3 החלון **ניהול התקן** יוצג.
- הרחב את **התקני מערכת**.



Memory (זיכרון)

Inspiron 22-3263 מצויד בשני חריצי RAM (SODIMM), שניתן לגשת אליהם על-ידי הסרת הכיסוי האחורי. תצורות זיכרון נתמכות הם 2GB, 4GB, 6GB, 8GB, 10GB, 12GB ו-16GB.

בדיקת זיכרון המערכת ב-Windows


- 1 לחץ או הקש על התחל .
- 2 בחר הגדרות .
- 3 לחץ או הקש על מערכת → אודות.

וידוא זיכרון המערכת בתוכנית להגדרת ה-BIOS

- 1 הפעל או הפעל מחדש את המחשב.
- 2 הקש F2 כאשר הלוגו של Dell מופיע על המסך, כדי להיכנס לתוכנית הגדרת ה-BIOS.
- 3 בחלונית השמאלית, בחרהגדרות → כללי → מידע מערכת. פרטי הזיכרון יופיעו בחלונית מימין.

בדיקת הזיכרון באמצעות ePSA

- 1 הפעל או הפעל מחדש את המחשב.
- 2 הקש F12 כאשר הלוגו של Dell מופיע על המסך, כדי להיכנס לתפריט האתחול.
- 3 השתמש במקשי החצים כדי להדגיש את אפשרות התפריט **אבחון** והקש **Enter**.
- 4 בצע את ההוראות המופיעות על המסך כדי להשלים את ePSA Pre-boot System (Assessment (PSA).

 **הערה:** אם לוגו מערכת ההפעלה מופיע, המתן עד שיופיע שולחן העבודה. כבה את המחשב ונסה שוב.

מעבדים

Inspiron 22-3263 נשלח עם המעבדים הבאים:

- מעבד Intel Core i3 מדור שישי
- Intel Core i5 דור שישי

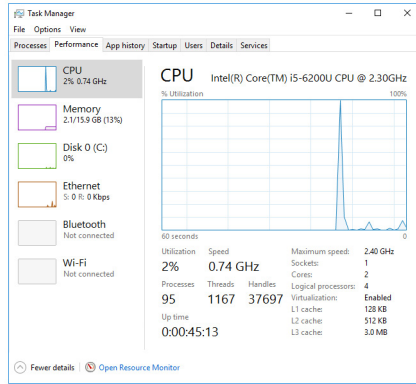
בודק את ניצול המעבד במנהל המשימות

- 1 לחץ לחיצה ימנית או הקש פעמיים בשורת המשימות.

2 לחץ או הקש מנהל המשימות.

החלון מנהל המשימות יוצג.

3 לחץ או הקש על הלשונית **ביצועים** כדי להציג את פרטי ביצועי המעבד.



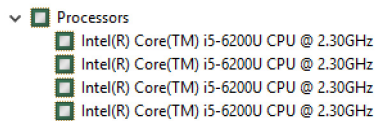
זיהוי המעבדים ב-Windows

1 בשורת המשימות, לחץ או הקש בתיבת החיפוש, ולאחר מכן הקלד Device Manager.

2 לחץ או הקש על **מנהל ההתקנים**.

החלון **ניהול התקן** יוצג.

3 הרחב **מעבדים**.



מערכת הפעלה

Inspiron 22-3263 נשלח עם מערכת Windows 10 המותקנת במפעל.

מיקום תג השירות

תג השירות הוא מזהה אלפאנומרי ייחודי המאפשר לטכנאי השירות של Dell לזהות את רכיבי החומרה במחשב שלך ולקבל גישה למידע בנושא אחריות.

מנהלי התקנים

Thermal Framework-ו Intel Dynamic Platform

במנהל ההתקנים, בדוק אם Thermal Framework-ו Intel Dynamic Platform מותקנים. התקן את עדכוני מנהל ההתקן מהכתובת www.dell.com/support.

- Intel(R) Dynamic Platform and Thermal Framework
 - Intel(R) Dynamic Platform and Thermal Framework Generic Participant
 - Intel(R) Dynamic Platform and Thermal Framework Generic Participant
 - Intel(R) Dynamic Platform and Thermal Framework Manager
 - Intel(R) Dynamic Platform and Thermal Framework Memory Participant
 - Intel(R) Dynamic Platform and Thermal Framework Processor Participant

תכנית שירות להתקנת תוכנה של ערכת השבבים של Intel

במנהל ההתקנים, בדוק אם מנהל ההתקן של ערכת השבבים מותקן. התקן את העדכונים של מנהל ההתקן מהכתובת www.dell.com/support.

- System devices
 - ACPI Fan
 - ACPI Fan
 - ACPI Fan
 - ACPI Fan
 - ACPI Fan
 - ACPI Fixed Feature Button
 - ACPI Power Button
 - ACPI Processor Aggregator
 - ACPI Sleep Button
 - ACPI Thermal Zone
 - ACPI Thermal Zone
 - Composite Bus Enumerator
 - High Definition Audio Controller
 - High precision event timer
 - Intel(R) Management Engine Interface
 - Intel(R) Power Engine Plug-in
 - Legacy device
 - Microsoft ACPI-Compliant Embedded Controller
 - Microsoft ACPI-Compliant System
 - Microsoft Basic Display Driver
 - Microsoft Basic Render Driver
 - Microsoft System Management BIOS Driver
 - Microsoft UEFI-Compliant System
 - Microsoft Virtual Drive Enumerator
 - Microsoft Windows Management Interface for ACPI
 - Microsoft Windows Management Interface for ACPI
 - Mobile 6th Generation Intel(R) Processor Family I/O LPC Controller (Premium SKU) - 9D48
 - Mobile 6th Generation Intel(R) Processor Family I/O PCI Express Root Port #5 - 9D14
 - Mobile 6th Generation Intel(R) Processor Family I/O PCI Express Root Port #9 - 9D18
 - Mobile 6th Generation Intel(R) Processor Family I/O PCI Express Root Port #6 - 9D15
 - Mobile 6th Generation Intel(R) Processor Family I/O PMC - 9D21
 - Mobile 6th Generation Intel(R) Processor Family I/O SMBUS - 9D23
 - Mobile 6th Generation Intel(R) Processor Family I/O Thermal subsystem - 9D31
 - Motherboard resources
 - Motherboard resources
 - Motherboard resources
 - Motherboard resources
 - Motherboard resources
 - Motherboard resources
 - Motherboard resources
 - Motherboard resources
 - NDIS Virtual Network Adapter Enumerator
 - PCI Express Root Complex
 - PCI standard host CPU bridge
 - Plug and Play Software Device Enumerator
 - Programmable interrupt controller
 - Remote Desktop Device Redirector Bus
 - System CMOS/real time clock
 - System timer
 - UMBus Root Bus Enumerator
 - Volume Manager

גרפיקה

במנהל ההתקנים, בדוק אם מנהל התקן הווידאו מותקן. התקן את עדכוני מנהל התקן הווידאו מהכתובת www.dell.com/support.

- Display adapters
 - Intel(R) HD Graphics 520

מנהל התקן Intel Serial IO

במנהל ההתקנים, בדוק אם מנהל ההתקן Intel Serial IO מותקן. התקן את העדכון של מנהל ההתקן מהכתובת www.dell.com/support.

Intel Trusted Execution Engine Interface

במנהל ההתקנים, בדווק אם מנהל ההתקן של ממשק Intel Trusted Execution Engine מותקן. התקן את העדכונים של מנהל ההתקן מהכתובת www.dell.com/support

- System devices
 - ACPI Fan
 - ACPI Fan
 - ACPI Fan
 - ACPI Fan
 - ACPI Fan
 - ACPI Fixed Feature Button
 - ACPI Power Button
 - ACPI Processor Aggregator
 - ACPI Sleep Button
 - ACPI Thermal Zone
 - ACPI Thermal Zone
 - Composite Bus Enumerator
 - High Definition Audio Controller
 - High precision event timer
 - Intel(R) Management Engine Interface
 - Intel(R) Power Engine Plug-in
 - Legacy device
 - Microsoft ACPI-Compliant Embedded Controller
 - Microsoft ACPI-Compliant System
 - Microsoft Basic Display Driver
 - Microsoft Basic Render Driver
 - Microsoft System Management BIOS Driver
 - Microsoft UEFI-Compliant System
 - Microsoft Virtual Drive Enumerator
 - Microsoft Windows Management Interface for ACPI
 - Mobile 6th Generation Intel(R) Processor Family I/O LPC Controller (Premium SKU) - 9D48
 - Mobile 6th Generation Intel(R) Processor Family I/O PCI Express Root Port #5 - 9D14
 - Mobile 6th Generation Intel(R) Processor Family I/O PCI Express Root Port #9 - 9D18
 - Mobile 6th Generation Intel(R) Processor Family I/O PCI Express Root Port #6 - 9D15
 - Mobile 6th Generation Intel(R) Processor Family I/O PMC - 9D21
 - Mobile 6th Generation Intel(R) Processor Family I/O SMBUS - 9D23
 - Mobile 6th Generation Intel(R) Processor Family I/O Thermal subsystem - 9D31
 - Motherboard resources
 - Motherboard resources
 - Motherboard resources
 - Motherboard resources
 - Motherboard resources
 - Motherboard resources
 - Motherboard resources
 - Motherboard resources
 - NDIS Virtual Network Adapter Enumerator
 - PCI Express Root Complex
 - PCI standard host CPU bridge
 - Plug and Play Software Device Enumerator
 - Programmable interrupt controller
 - Remote Desktop Device Redirector Bus
 - System CMOS/real time clock
 - System timer
 - UMBus Root Bus Enumerator
 - Volume Manager

מנהל ההתקן של Intel Virtual Button

במנהל ההתקנים, בדווק אם מנהל ההתקן של Intel Virtual Button מותקן. התקן את העדכון של מנהל ההתקן מהכתובת www.dell.com/support

- System devices
 - ACPI Fan
 - ACPI Fan
 - ACPI Fan
 - ACPI Fan
 - ACPI Fan
 - ACPI Fixed Feature Button
 - ACPI Power Button
 - ACPI Processor Aggregator
 - ACPI Sleep Button
 - ACPI Thermal Zone
 - ACPI Thermal Zone
 - Composite Bus Enumerator
 - High Definition Audio Controller
 - High precision event timer
 - Intel(R) Management Engine Interface
 - Intel(R) Power Engine Plug-in
 - Legacy device
 - Microsoft ACPI-Compliant Embedded Controller
 - Microsoft ACPI-Compliant System
 - Microsoft Basic Display Driver
 - Microsoft Basic Render Driver
 - Microsoft System Management BIOS Driver
 - Microsoft UEFI-Compliant System
 - Microsoft Virtual Drive Enumerator
 - Microsoft Windows Management Interface for ACPI
 - Mobile 6th Generation Intel(R) Processor Family I/O LPC Controller (Premium SKU) - 9D48
 - Mobile 6th Generation Intel(R) Processor Family I/O PCI Express Root Port #5 - 9D14
 - Mobile 6th Generation Intel(R) Processor Family I/O PCI Express Root Port #9 - 9D18
 - Mobile 6th Generation Intel(R) Processor Family I/O PCI Express Root Port #6 - 9D15
 - Mobile 6th Generation Intel(R) Processor Family I/O PMC - 9D21
 - Mobile 6th Generation Intel(R) Processor Family I/O SMBUS - 9D23
 - Mobile 6th Generation Intel(R) Processor Family I/O Thermal subsystem - 9D31
 - Motherboard resources
 - Motherboard resources
 - Motherboard resources
 - Motherboard resources
 - Motherboard resources
 - Motherboard resources
 - Motherboard resources
 - Motherboard resources
 - NDIS Virtual Network Adapter Enumerator
 - PCI Express Root Complex
 - PCI standard host CPU bridge
 - Plug and Play Software Device Enumerator
 - Programmable interrupt controller
 - Remote Desktop Device Redirector Bus
 - System CMOS/real time clock
 - System timer
 - UMBus Root Bus Enumerator
 - Volume Manager

מנהלי ההתקן Intel Wireless 3165 Wi-Fi ו-Bluetooth

במנהל ההתקנים, בדוק אם מנהל ההתקן של כרטיס הרשת מותקן. התקן את העדכון של מנהל ההתקן מהכתובת www.dell.com/support.

- Network adapters
 - Bluetooth Device (Personal Area Network)
 - Bluetooth Device (RFCOMM Protocol TDI)
 - Intel(R) Dual Band Wireless-AC 3165
 - Microsoft 6to4 Adapter
 - Microsoft ISATAP Adapter
 - Microsoft Kernel Debug Network Adapter
 - Microsoft Wi-Fi Direct Virtual Adapter
 - Realtek PCIe GBE Family Controller
 - Teredo Tunneling Pseudo-Interface

במנהל ההתקנים, בדוק אם מנהל ההתקן של Bluetooth מותקן. התקן את העדכון של מנהל ההתקן מהכתובת www.dell.com/support.

- ▼ Bluetooth
 - Intel(R) Wireless Bluetooth(R)
 - Microsoft Bluetooth Enumerator
 - Microsoft Bluetooth LE Enumerator

סקירה כללית של BIOS

ה-BIOS מנהל זרימת נתונים בין מערכת ההפעלה של המחשב וההתקנים המחוברים, כגון כונן קשיח, מתאם וידאו, מקלדת, עכבר ומדפסת.

כניסה לתוכנית הגדרת ה-BIOS

- 1 הפעל או הפעל מחדש את המחשב.
- 2 הקש F2 כאשר הלוגו של Dell מופיע על המסך, כדי להיכנס לתוכנית הגדרת ה-BIOS. באפשרותך לשנות את ההגדרות שהוגדרו על ידי המשתמש בתוכנית הגדרת ה-BIOS.

תפריט אתחול

Inspiron 22-3263 כולל תפריט אתחול חד-פעמי. תכונה זו מאפשרת לשנות את רצף ההתקנים שהמחשב מנסה לאתחל מהם, לדוגמה, תקליטון, תקליטור, או כונן קשיח.

תוספות לתפריט אתחול

התוספות לתפריט האתחול הן:

- גישה קלה יותר - הקש F12 כדי לגשת לתפריט בחירת האתחול.
- הצגת הנחיות למשתמש - למשתמש מוצגת הנחיה להשתמש בצירוף המקשים במסך ה-BIOS.
- אפשרויות אבחון - תפריט האתחול כולל את אפשרויות תוכנית אבחון ePSA.

תזמון רצפי מקשים

המקלדת אינה ההתקן הראשון שתוכנית ההגדרה מאתחלת. כתוצאה מכך, אם תבצע הקשה כלשהי מוקדם מדי, תנעל את המקלדת. במקרה כזה, מוצגת הודעת שגיאת מקלדת על המסך, ולא תוכל להפעיל מחדש את המחשב עם צירוף המקשים Ctrl+Alt+Del.

כדי למנוע את נעילת המקלדת, המתן עד שהמקלדת אותחלה לגמרי. המקלדת אותחלה אם קורה אחד מהדברים הבאים:


- הנוריות במקלדת מהבהבות.
- בפינה הימנית העליונה של המסך מופיעה ההנחיה "F2=Setup" ("F2=הגדרה").

נוריות אבחון המערכת

נורית מחוץ החשמל: מציינת את מצב החשמל.

כתום קבוע - המחשב אינו מצליח לאתחל את מערכת ההפעלה. נורית זו מציינת כשל באספקת החשמל או בהתקן אחר במחשב.

כתום מהבהב - המחשב אינו מצליח לאתחל את מערכת ההפעלה. נורית זו מציינת שאספקת החשמל מסופקת כהלכה אך יש כשל בהתקן אחר במחשב או שהוא אינו מותקן כהלכה.

הערה: עיין בתבניות הנוריות כדי לקבוע באיזה התקן קיים הכשל. 

כבוי - המחשב במצב שינה או כבוי.

נורית מצב החשמל מהבהבת בכתום ונשמעים קודי צפצוף המצביעים על כשלים.

לדוגמה, נורית מצב החשמל מהבהבת בכתום פעמיים ומשתהה, לאחר מכן מהבהבת שלוש פעמים בלבן ומשתהה. תבנית 3,3 זו ממשיכה עד שהמחשב נכבה ומציינת שלא נמצאה תמונת שחזור.

הטבלה הבאה מציגה תבניות נוריות שונות, מה הן מעידות ואת הפתרונות המוצעים.

תבנית נוריות	תיאור הבעיה	פתרון מוצע
1	לוח המערכת: כשל BIOS ו-ROM	גירסת BIOS אחרונה של הבזק. אם הבעיה נמשכת, יש להחליף את לוח המערכת.
2	לא זוהה זיכרון או RAM	בדוק כי מודול הזיכרון מותקן בצורה נכונה. אם הבעיה נמשכת, החלף את מודול הזיכרון.
3	שגיאת לוח מערכת או ערכת שבבים	חזור את לוח המערכת למקומו.
3,3	לא נמצאה תמונת שחזור	צור מחדש את תמונת המערכת.
3,4	נמצאה תמונת שחזור פגומה	צור מחדש את תמונת המערכת.
4	כשל זיכרון או RAM	חזור את מודול הזיכרון למקומו.
5	כשל בסוללת CMOS	החלף את סוללת ה-CMOS.
6	כשל בכרטיס או בשבב הווידאו	חזור את לוח המערכת למקומו.
7	כשל CPU	חזור את לוח המערכת למקומו.
8	כשל LCD	החלף את ה-LCD.

המחשב עשוי להשמיע סדרת צפצופים במהלך ההפעלה אם לא ניתן להציג את השגיאות או הבעיות. קודי הצפצוף החוזרים ונשנים עוזרים למשתמש לפתור את הבעיות במחשב.

נורית מצב מצלמה: מציינת אם המצלמה נמצאת בשימוש.

- לבן קבוע - המצלמה בשימוש.

• כבוי - המצלמה אינה בשימוש.

קבלת עזרה ופנייה אל Dell

משאבי עזרה עצמית

ניתן לקבל מידע על המוצרים והשירותים של Dell באמצעות משאבי העזרה העצמית המקוונים הבאים:

www.dell.com

מידע על מוצרים ושירותים של Dell

יישום עזרה ותמיכה של Dell

Windows 10 ו- Windows 8.1



יישום Get Started (התחל)

Windows 10



יישום עזרה + עצות

Windows 8.1



בחיפוש Windows, הקלד Help and Support (עזרה ותמיכה), והקש .Enter

גישה לעזרה ב- Windows 8, Windows 8.1 ו- Windows 10

לחץ על **Start** (התחל) → **Help and Support** (עזרה ותמיכה).

גישה לעזרה ב- Windows 7

www.dell.com/support/windows

עזרה מקוונת עבור מערכת ההפעלה

www.dell.com/support/linux

www.dell.com/support


מידע על פתרון בעיות, מדריכים למשתמש, הוראות התקנה, מפרטי מוצרים, בלוגים לסיוע בנושאים טכניים, מנהלי התקנים, עדכוני תוכנה ועוד.


ראה *Me and My Dell* (אני ו- Dell שלי) באתר www.dell.com/support/manuals

למד על מערכת ההפעלה, הגדרת המחשב והפעלתו, גיבוי נתונים, אבחון ועוד.

פנייה אל Dell

לפנייה אל Dell בנושא מכירות, תמיכה טכנית או שירות לקוחות, ראה www.dell.com/contactdell

 **הערה:** הזמינות משתנה לפי הארץ והמוצר, וייתכן שחלק מהשירותים לא יהיו זמינים בארץ שלך.

 **הערה:** אם אין ברשותך חיבור אינטרנט פעיל, תוכל למצוא פרטי יצירת קשר בחשבונית הרכישה, תעודת המשלוח, החשבון או קטלוג המוצרים של Dell.